

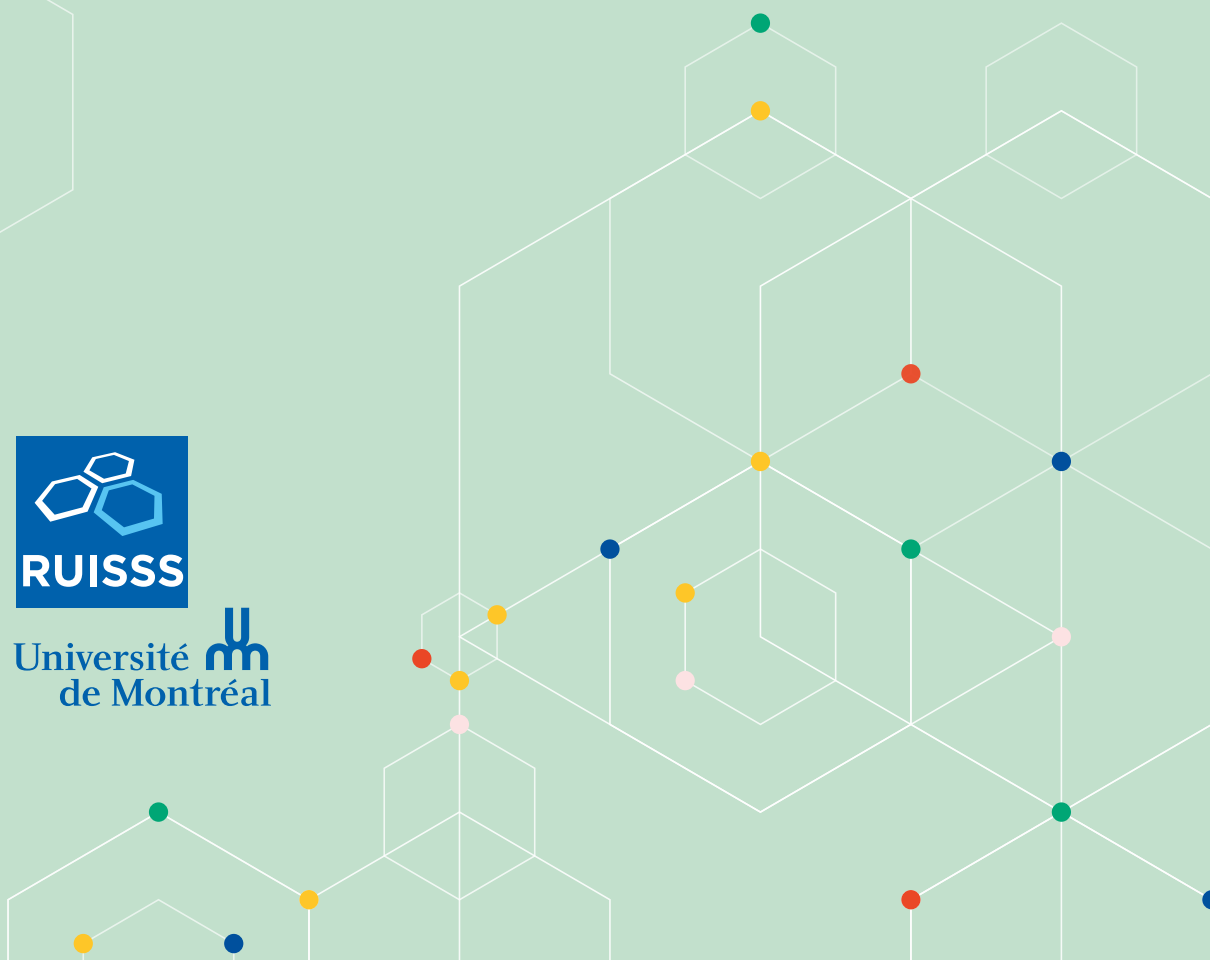
Rapport d'activités 2024-2025



RÉSEAU UNIVERSITAIRE
INTÉGRÉ DE SANTÉ
ET DE SERVICES SOCIAUX



Université 
de Montréal



Le contenu de ce document a été produit par le bureau exécutif du Réseau universitaire intégré de santé et de services sociaux de l'Université de Montréal (RUISSS de l'UdeM) avec la participation des personnes responsables des différentes activités.

Le Rapport d'activités 2024-2025 du Réseau universitaire intégré de santé et de services sociaux de l'Université de Montréal a été déposé au comité directeur lors de la séance du 20 octobre 2025.

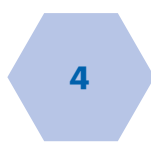
© Réseau universitaire intégré de santé et services sociaux de l'Université de Montréal, 2025.

La reproduction totale ou partielle de ce document est autorisée à la condition que la source soit mentionnée.

Table des matières



Mot de la présidence et de la direction exécutive



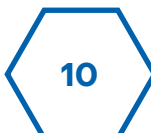
À propos du RUISSS de l'UdeM



Gouvernance



Aperçu des activités par axe



Organisations membres représentées dans les instances du RUISSS de l'UdeM

Principales réalisations 2024-2025



Organisation des soins et services :

- 14** Banque AVC-Québec
- 16** Banque IM♥Québec
- 18** Centre d'expertise en gestion de la douleur chronique
- 21** Centre d'expertise et de collaboration en troubles concomitants
- 24** Comité sur le vieillissement



Enseignement et stages :

- 28** Comité de l'enseignement
- 32** Chantier sur la main-d'oeuvre
- 35** Table des soins infirmiers



Mobilisation des connaissances :

- 37** Consortium des ressources électroniques



L'équipe du bureau exécutif du RUISSS

Mot de la présidence et de la direction exécutive du RUISSS de l'UdeM

Dans un contexte de transition majeure du système de santé, le RUISSS de l'Université de Montréal (RUISSS de l'UdeM) a continué, en 2024-2025, d'assumer pleinement son rôle de catalyseur : faire le pont entre les milieux académiques et cliniques et les besoins des populations, pour améliorer concrètement l'accès, la qualité et la continuité des soins et des services.

La *Loi sur les services de santé et les services sociaux* définit le cœur de la mission des RUISSS comme étant de *soutenir les établissements membres dans l'organisation des soins et des services*, et de *favoriser leur mobilisation afin d'améliorer l'accès de la population aux services de santé et aux services sociaux*.

Dans cette perspective, le comité directeur a choisi de concentrer les efforts sur certains domaines de pratique prioritaires. En mai 2025, la neurologie a été retenue comme thématique centrale d'un projet vitrine structurant, orienté vers l'amélioration de la coordination des soins, en misant notamment sur le potentiel de la télémédecine. Ce projet vise à répondre aux enjeux d'accessibilité et de continuité, tout en intégrant les dimensions essentielles d'enseignement et de mobilisation des connaissances. Les détails suivront dans notre prochain rapport d'activités.

D'autres activités du RUISSS, déjà bien ancrées, poursuivent cette même mission. Le comité sur le vieillissement a produit des travaux importants en santé mentale, dépendance et itinérance, ainsi que sur la prévention des chutes chez les aînés, contribuant directement à l'amélioration des pratiques cliniques et organisationnelles. Le RUISSS a également complété le déploiement de la Banque de données AVC, tout en continuant de soutenir les établissements avec l'offre de services de la Banque IM♥Québec. Le soutien de l'équipe des Banques et les rapports dynamiques produits permettent aux établissements d'apprécier leur performance et assurer l'amélioration continue des services. En parallèle, les centres d'expertise en douleur chronique et en troubles concomitants ont contribué à l'intégration et l'efficacité des soins et services par leurs activités structurantes.

En complément, le comité directeur a réitéré que **l'enseignement et les stages**, ainsi que **la mobilisation des connaissances** issues de la recherche, de l'innovation et des pratiques demeurent des piliers fondamentaux pour assurer la réalisation de la mission d'**organisation des soins et services** du RUISSS de l'UdeM comme reflété dans les axes à la page 5.

Notamment, le Comité de l'enseignement a mené plusieurs initiatives de mise à l'échelle de ses travaux avec d'autres RUISSS, en collaboration avec le MSSS, et avec l'appui de Santé Québec.

Nous soulignons également la conclusion du Chantier sur la main-d'œuvre, dont le mandat a été rempli en collaboration avec des partenaires mobilisés depuis plusieurs années. Le financement *Opération main-d'œuvre* du MSSS a permis la refonte complète du tableau de bord Power BI, un outil clé pour suivre le placement des stagiaires et les recommandations du Chantier. Dans une logique de pérennisation, ce suivi sera désormais intégré aux travaux du Comité de l'enseignement et de la Table des soins infirmiers.

Enfin, l'offre de services du Consortium des ressources électroniques s'est poursuivie, soutenant l'enseignement, la recherche, la formation professionnelle continue et les démarches cliniques dans l'ensemble des 34 établissements publics de santé et des services sociaux du Québec en plus du Commissaire à la santé et au bien-être, de l'INESSS, de l'INSPQ et de l'Université de Montréal.

À travers l'ensemble de ses activités, le RUISSS a continuellement soutenu le partage et l'appropriation de connaissances issues de la recherche, de l'innovation et des pratiques auprès de ses membres, mais aussi auprès d'autres RUISSS, de Santé Québec et du MSSS.

Nous remercions chaleureusement toutes les personnes engagées dans les activités du RUISSS de l'UdeM. Ce rapport témoigne de leur contribution concrète à la transformation et optimisation du réseau de santé et de services sociaux, renforcé en continu par les leviers essentiels de l'enseignement, ainsi que la mobilisation de connaissances issues de la recherche, les pratiques et l'innovation.

Bonne lecture,

Marie-Eve Desrosiers

Présidente du RUISSS de l'UdeM
Présidente-directrice générale du CHUM

Shandi Miller

Directrice exécutive du RUISSS de l'UdeM

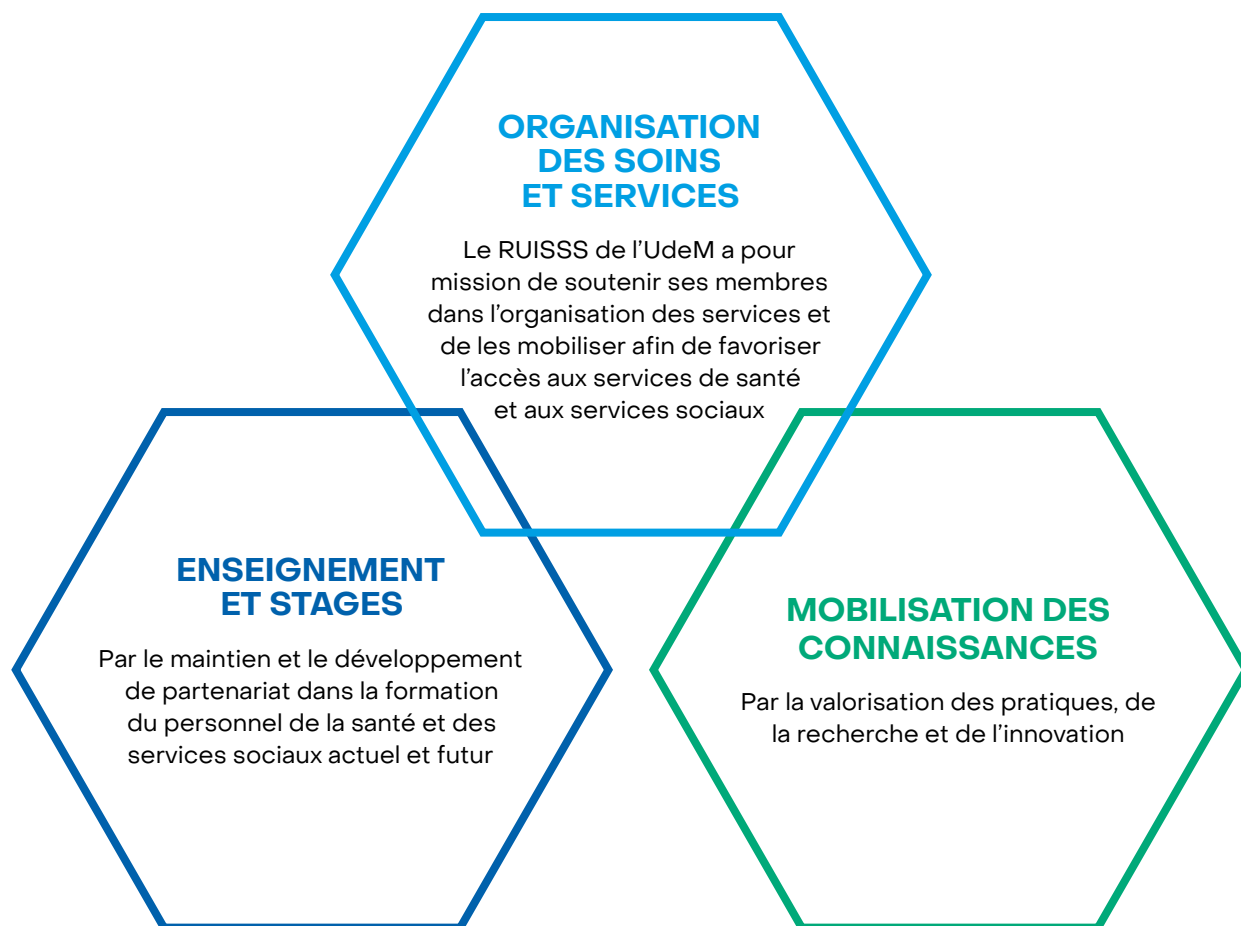
À propos du RUISSS de l'UdeM

Le Réseau universitaire intégré de santé et services sociaux de l'Université de Montréal est l'un des 4 RUISSS du Québec créés en 2003, intégrés dans la *Loi sur les services de santé et les services sociaux* (LSSSS) en 2005 et à la *Loi sur la gouvernance du système de santé et de services sociaux* (LGSSSS) en 2024. Dans le cadre de ses travaux, il se concerte et collabore, entre autres, avec les 3 autres RUISSS, soit ceux des universités Laval, McGill et Sherbrooke. Leur mission et leurs rôles sont définis dans la LGSSSS :

« Un réseau universitaire intégré de santé et de services sociaux a pour mission de soutenir ses membres dans l'organisation des services et de les mobiliser afin de favoriser l'accès aux services de santé et aux services sociaux »¹.

¹ *Loi sur la gouvernance du système de santé et de services sociaux, RLRQ c G-1.021, art. 431.*

Les trois axes qui soutiennent la mission du RUISSS de l'UdeM



Gouvernance

Le RUISSS de l'UdeM a la chance de pouvoir compter sur le soutien et les conseils d'un comité directeur composé des doyennes et doyens de cinq facultés et d'une école de l'Université de Montréal (arts et sciences, médecine, médecine dentaire, pharmacie, sciences infirmières et santé publique), des pdg de 13 établissements de santé et services sociaux, du vice-rectorat aux affaires étudiantes et aux études de l'UdeM, du vice-rectorat à la recherche, à la découverte,

à la création et à l'innovation de l'UdeM, du représentant du rectorat de l'Université du Québec à Montréal (UQAM), ainsi que d'observateurs dont les personnes représentant le ministère de la Santé et des Services sociaux (MSSS) et Santé Québec. Ensemble, ils et elles orientent les travaux en vue de contribuer à l'amélioration de la qualité, de la pertinence, de l'accessibilité et de l'organisation des soins de santé et des services sociaux sur le territoire du RUISSS de l'UdeM.

Comité exécutif 2024-2025



Mme Marie-Eve Desrosiers
(depuis l'automne 2024)

Présidente du comité directeur du RUISSS de l'UdeM et pdg du CHUM



M. Frédéric Bouchard

Vice-président – volet sciences sociales et doyen de la Faculté des arts et sciences



Dr. Patrick Cossette

Vice-président – volet sciences de la santé et doyen de la Faculté de médecine



Mme Julie Delaney
(depuis l'automne 2024)

Vice-présidente représentant les établissements en dehors de l'île de Montréal et pdg du CISSS des Laurentides



M. Jean-François Fortin Verreault
(depuis l'automne 2024)

Vice-président représentant les établissements de l'île de Montréal et le secteur social, et pdg du CIUSSS de l'Est-de-l'Île-de-Montréal



Mme Shandi Miller

Secrétaire du comité et directrice exécutive du RUISSS de l'UdeM (sans droit de vote)



Membres :

- 9** membres universitaires (faculté/ école, département, ou autre représentant universitaire)
- 13** établissements membres (CHU, CISSS, CIUSSS ou institut)

Observateurs :

- 4** MSSS (par direction)
- 1** bureau exécutif du RUISSS de l'UdeM
- 1** membres universitaires (faculté/ école, département, ou autre représentant universitaire)
- 1** Santé Québec
- 1** autre partenaire

Composition du comité directeur 2024-2025

La composition du comité directeur d'un RUISSS est prévue par la *Loi sur la gouvernance du système de santé et de services sociaux* (LGSSSS). Le comité directeur du RUISSS de l'UdeM est formé de représentantes et représentants des différents organismes membres selon la composition suivante :

Mme Marie-Eve Desrosiers,
(depuis l'automne 2024),
pdg du CHUM

Mme Manon Boily,
(jusqu'à l'automne 2024),
pdg de l'Institut national de
psychiatrie légale Philippe-Pinel

M. Frédéric Bouchard,
doyen de la Faculté des arts
et sciences, UdeM

Dr Fabrice Brunet,
vice-recteur associé au Développement
des sciences de la santé, UQAM

Dr Hugo Ciaburro,
doyen de la Faculté de
médecine dentaire, UdeM

Dr Patrick Cossette,
doyen de la Faculté de médecine, UdeM

M. Simon de Denus,
doyen de la Faculté de pharmacie, UdeM

Mme Adélaïde De Melo,
pdg du CIUSSS du Nord-
de-l'Île-de-Montréal

Mme Julie Delaney,
pdg du CISSS des Laurentides

Mme Isabelle Demers,
pdg du CHU Sainte-Justine

M. Richard Deschamps,
(depuis l'hiver 2025),
pdg du CISSS de la Montérégie-Centre

M. Carl-Ardy Dubois,
doyen de l'École de santé
publique de l'UdeM

Mme Sylvie Dubois,
doyenne de la Faculté des
sciences infirmières, UdeM

M. Philippe Ethier,
pdg du CISSS de Lanaudière

M. Jean-François Fortin Verreault,
pdg du CIUSSS de l'Est-
de-l'Île-de-Montréal

M. Benoît Geneau,
(depuis l'automne 2024),
pdg de l'Institut national de
psychiatrie légale Philippe-Pinel

Dre Marie-Josée Hébert,
(jusqu'au printemps 2025),
vice-rectrice à la recherche,
à la découverte, à la création
et à l'innovation, UdeM

M. Gilles Hudon,
pdga du CIUSSS de la Mauricie-
et-du-Centre-du-Québec

Mme Pascale Lefrançois,
vice-rectrice aux affaires étudiantes
et aux études, UdeM

Mme Isabelle Matte,
pdg du CIUSSS du Centre-
Sud-de-l'Île-de-Montréal

M. Bruno Petrucci,
pdg du CISSS de la Montérégie-Est

Mme Maryse Poupard,
(jusqu'à l'hiver 2025),
pdg du CISSS de la Montérégie-Centre

Dr Vincent Poitout,
(à partir du printemps 2025),
vice-recteur à la recherche,
à la découverte, à la création
et à l'innovation, UdeM

Mme Nesrine Ragguem,
pdg de l'Institut de cardiologie
de Montréal

M. Guy Thibodeau,
vice-président adjoint,
soutien à la gouvernance et
coordination, Santé Québec

Mme Jeanne-Evelyn Turgeon,
pdg du CISSS de Laval

Observatrices et observateurs

M. Tarek Bouhali,
conseiller, Direction des affaires
universitaires, MSSS

Mme Katherine Desjardins,
leader SSA RUISSS UdeM,
Unité SSA Québec

M. Charles Gaudreau,
conseiller en communication,
RUISSS de l'UdeM

M. Régis Hakin,
coordonnateur à la gouvernance,
RUISSS de l'UdeM

Mme Jeanne-Sophie Lavoie,
conseillère, Direction de l'attraction
de la main-d'œuvre, MSSS

Dr François Madore,
(à partir du printemps 2025),
vice-doyen exécutif, sciences cliniques
et réseau, Faculté de médecine, UdeM

Mme Ginette Martel,
coordonnatrice de la mission universitaire
dans le secteur social, MSSS

Mme Shandi Miller,
directrice exécutive,
RUISSS de l'UdeM

Mme Chantal Pharend,
vice-rectrice adjointe aux affaires
étudiantes, UdeM

Dr Bruno Piedboeuf,
directeur des affaires universitaires de la
Direction générale des services de santé
et de médecine universitaire, MSSS

Mme Amélie Roy,
adjointe à la directrice exécutive,
RUISSS de l'UdeM

Dr Mario Talajic,
(jusqu'au printemps 2025),
vice-doyen exécutif, sciences cliniques
et réseau, Faculté de médecine, UdeM

M. Juan Torres,
vice-recteur adjoint aux études de 1er
cycle et à la formation continue, UdeM

Aperçu des activités par axe

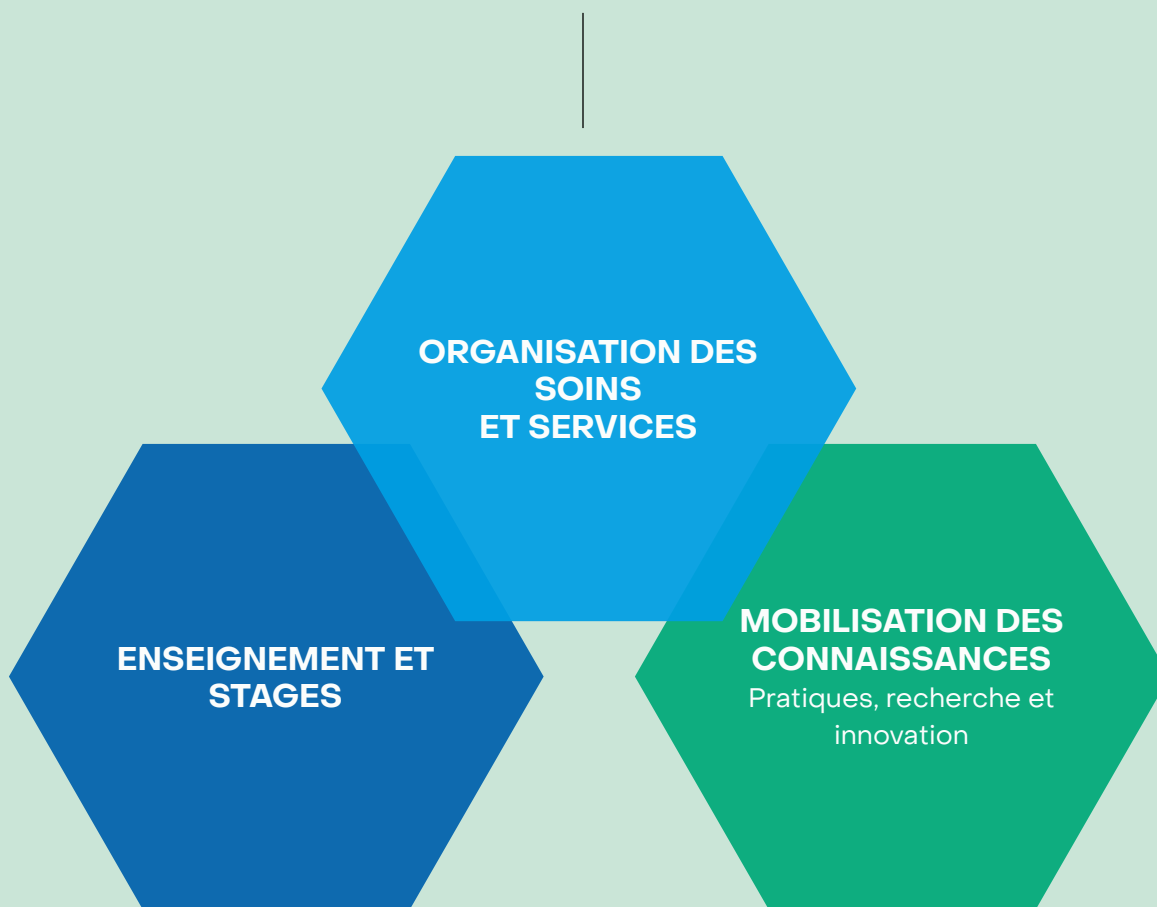
Les activités du RUISSS de l'UdeM sont structurées par trois axes complémentaires et interdépendants :

L'axe *Organisation des soins et services* est à la fois le cœur et le fondement de la mission établie par la *Loi sur la gouvernance du système de santé et de services sociaux*.

Les axes *Enseignement et stages* et *Mobilisation des connaissances issues des pratiques, de la recherche et de l'innovation* en constituent deux assises essentielles pour la réaliser.

Chaque activité dans le schéma suivant est associée à un axe principal, mais la plupart des travaux sont transversaux et impliquent les trois axes.

- Banque de données AVC-Québec
- Banque de données IM♥Québec
- Centre d'expertise en gestion de la douleur chronique
- Centre d'expertise et de collaboration en troubles concomitants
- Comité sur le vieillissement

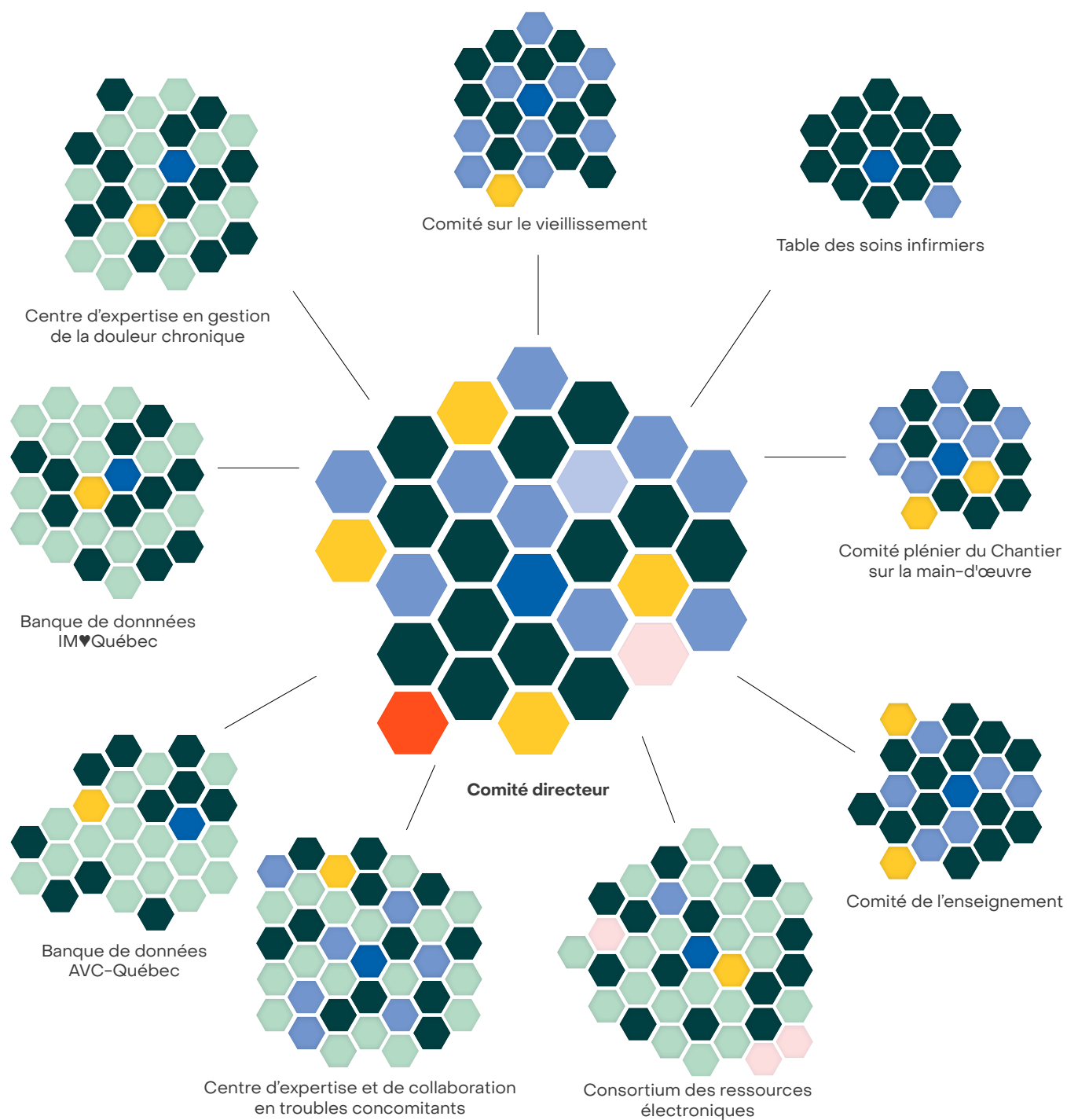


- Comité de l'enseignement
- Chantier sur la main-d'oeuvre
- Table des soins infirmiers

- Consortium des ressources électroniques
- Forum triennal

Organisations membres représentées dans les instances du RUISSS de l'UdeM

- Université (faculté/école, département, ou autre représentant universitaire)
- Établissements membres du RUISSS de l'UdeM (CHU, CISSS, CIUSSS ou institut)
- Établissements hors RUISSS de l'UdeM (CHU, CISSS, CIUSSS ou institut)
- Ministère (MES ou par direction du MSSS)
- Santé Québec
- Autre partenaire
- Bureau exécutif du RUISSS de l'UdeM



Principales réalisations 2024-2025

Les activités du RUISSS de l'UdeM sont réalisées par l'entremise d'une riche diversité d'activités. Qu'il s'agisse d'une table, d'un comité, d'un service ou d'un centre d'expertise, les mandats des activités du RUISSS sont adoptés par le comité directeur qui veille également à l'avancement ainsi qu'à la pertinence des travaux.

Dans le schéma précédent et dans les pages suivantes, les alvéoles représentent la diversité et l'étendue réelle des instances et des services. En 2024-2025 des centaines de personnes issues des milieux cliniques et académiques ont été mobilisées via les activités du RUISSS de l'UdeM.

Les organisations membres du RUISSS de l'UdeM sont représentées par diverses personnes dans les différentes instances et comités qui sont appuyés par le bureau exécutif. En plus de ces instances et comités, les activités du RUISSS comportent également des services qui sont offerts à l'ensemble des établissements membres. Dans plusieurs cas, les services sont aussi rendus disponibles aux établissements membres des trois autres RUISSS de la province.

Les prochaines sections du présent rapport présentent les activités clés du RUISSS de l'UdeM et font état de leurs principales réalisations pour l'année 2024-2025.

Organisation des soins et service

- Banque AVC-Québec
- Banque IM♥Québec
- Centre d'expertise en gestion de la douleur chronique
- Centre d'expertise et de collaboration en troubles concomitants
- Comité sur le vieillissement

Enseignement et stages

- Comité de l'enseignement
- Chantier sur la main-d'oeuvre
- Table des soins infirmiers

Mobilisation des connaissances

- Consortium des ressources électroniques
- Forum triennal

Banque de données AVC-Québec

Le RUISSS de l'UdeM assure le déploiement et la gestion de la Banque de données AVC-Québec (Banque) conformément au mandat octroyé par le ministère de la Santé et des Services sociaux du Québec. Cette Banque a pour objectif de faciliter l'amélioration continue des soins et des services offerts aux personnes victimes d'un AVC via une collecte standardisée de données dénominalisées pour l'ensemble des trajectoires à travers la province. Ces données sont analysées en fonction d'indicateurs prioritaires par un comité d'experts. Les résultats sont présentés sous forme de rapports statistiques dynamiques accessibles à l'ensemble des acteurs des trajectoires de soins, facilitant ainsi leur interprétation et leur utilisation pour l'amélioration continue des pratiques. Le déploiement de la Banque à l'ensemble du territoire québécois a débuté à l'automne 2023 et s'est terminé au printemps 2025, parallèlement à l'exploitation et à l'amélioration continue de celle-ci. Des rapports statistiques dynamiques sont mis à jour mensuellement et l'équipe de la Banque accompagne en continu les utilisatrices et utilisateurs de ces rapports.



2024-2025

Principales réalisations

Déploiement à l'échelle du territoire québécois

En 2024-2025 l'équipe de la Banque a :

- Rendu disponible à l'ensemble des établissements concernés l'accès à la Banque, leur permettant de commencer la saisie d'événements et de consulter les rapports statistiques dynamiques;
- Effectuer la mise à jour mensuelle des rapports statistiques dynamiques;
- Rencontré 26 équipes locales dédiées au déploiement et mises sur pied par les établissements. Ces équipes regroupent les différents acteurs impliqués et intéressés par la trajectoire AVC au sein des établissements;
- Promu l'offre de formation auprès de 100% des établissements, offert 14 activités de formation pour les utilisateurs des rapports et formé quelque 200 archivistes.

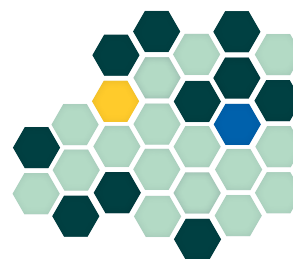
En ce qui concerne l'utilisation des services de la Banque et l'utilisation de la Banque en soi, en 2024-2025 :

- 53% des établissements ont identifié des personnes autorisées à accéder au rapport pour un total de 233 personnes autorisées;
- La saisie d'événements a débuté dans 22 des 26 établissements visés (84 %);
- Plus de 5648 événements sont actuellement saisis, en totalité ou en partie, dans la Banque;
- La grande majorité d'établissements (22/26 ou 84%) a au moins une personne ayant participé à la formation sur la saisie de données.

Actualisation de la structure de la Banque

Une actualisation de la structure de la Banque a été effectuée au printemps 2024 dans un souci d'amélioration continue. L'exercice a permis de faciliter la saisie des données par les archivistes et de rendre plus explicite la contribution de l'ensemble des acteurs impliqués dans les différentes trajectoires de soins en AVC.

Une nouvelle version de la Banque fut déployée au début juin 2024 et le rapport statistique dynamique a été revu afin de refléter les différentes modifications apportées. En appui à ce changement, des webinaires en direct ont été offerts et la documentation de soutien ainsi que le contenu des formations mis à jour.



La Banque de données AVC-Québec offre ses services à l'ensemble des 26 établissements concernés à l'échelle de la province depuis 2024.



Dr^e Céline Odier

Directrice médicale de la Banque de données AVC-Québec

Banque de données IM♥Québec

Le RUISSS de l'UdeM assure la gestion de la Banque de données IM♥Québec (Banque) conformément au mandat octroyé par le MSSS. Cette Banque est un système d'information web sécurisé qui permet la collecte de données dénominalisées concernant la trajectoire de soins des patientes et patients présentant un infarctus du myocarde avec élévation du segment ST (IAMEST).

Grâce aux rapports statistiques issus de l'analyse des données de la Banque et au soutien du RUISSS, les établissements peuvent cibler leurs efforts de réduction des délais pour les patientes et patients IAMEST nécessitant un traitement par fibrinolyse ou par angioplastie primaire.

En plus de gérer les opérations de la Banque et de s'assurer de la qualité des données, le RUISSS de l'UdeM forme et soutient les utilisatrices et les utilisateurs à travers les différentes étapes du processus de la saisie des données jusqu'à l'analyse et l'interprétation des résultats en fonction des normes de l'Institut national d'excellence en santé et en services sociaux (INESSS).

L'équipe de la Banque offre également son soutien aux différents comités IAMEST locaux, régionaux et provinciaux ainsi qu'au MSSS en facilitant notamment la compréhension des différentes trajectoires et des actions mises en place par les établissements afin d'améliorer la prise en charge de la clientèle IAMEST.



2024-2025

Principales réalisations

Production de rapports statistiques dynamiques

Plus de 300 rapports ont été produits et diffusés par l'équipe de la Banque en 2024-2025. Ces rapports permettent à chaque établissement d'apprécier sa performance et mettre en place des stratégies d'amélioration du continuum de soins via leur comité local IAMEST.

Promotion de la Banque auprès des responsables IAMEST des établissements

Afin d'assurer un soutien adapté aux besoins de chacun des établissements, des rencontres sont offertes en continu aux responsables et co-responsables IAMEST. Ces rencontres permettent de promouvoir l'importance d'une gouvernance IAMEST active au niveau local et régional pour assurer une utilisation optimale des rapports de la Banque à des fins d'amélioration continue des pratiques, et d'assurer à ce que l'offre de services de l'équipe de la Banque soit adapté aux réalités des établissements.

Accompagnement des utilisateurs

L'équipe de la Banque a développé des outils permettant de promouvoir des bonnes pratiques en lien avec l'utilisation de la Banque. Ces outils servent à faciliter la complétion des champs obligatoires de la Banque par les archivistes, l'identification de patientes et patients à inscrire dans la Banque, et le suivi de la qualité de données saisies.

Formations offertes

Des séances personnalisées de formation portant sur l'interprétation des résultats et des indicateurs de performance liés à la trajectoire IAMEST sont offertes en continu. Des formations d'initiation à l'attention des archivistes et responsables de la saisie sont également offertes en continue. Cette année, c'est plus d'une soixantaine de personnes qui ont pris part aux différentes formations proposées.

De plus, l'équipe de la Banque a développé du contenu pour la formation des utilisateurs et utilisatrices et comités locaux et régionaux.



Le RUISSS collabore avec le MSSS et l'ensemble des établissements concernés du Réseau de la santé et des services sociaux dans le cadre de la Banque de données IM♥Québec.



D^r Erick Schampaert
Directeur médical de la
Banque de données IM♥Québec

Centre d'expertise en gestion de la douleur chronique

Le Centre d'expertise en gestion de la douleur chronique (CEGDC) du RUISSS de l'Université de Montréal vise à soutenir le développement des compétences des professionnelles et professionnels du réseau de la santé et des services sociaux en matière de douleur chronique ainsi qu'à soutenir l'innovation, la recherche et la mise en place d'un réseau hiérarchisé de services efficient dans ce domaine.



2024-2025

Principales réalisations

Huitième année d'activités du Programme ECHO® CHUM Douleur chronique

- 30 séances de télémentorat réalisées
- Participation moyenne de 100 personnes inscrites et de 15 expertes et experts du CHUM.
- Au cours de l'année, plus de 500 professionnelles et professionnels, dont la majorité œuvre en première ligne (médecins, pharmaciens, infirmières, physiothérapeutes, ergothérapeutes, psychologues, etc.), de partout dans la province ont bénéficié du programme (↑ 15% depuis l'année précédente)
- Participation à la Communauté de pratique des programmes ECHO® CHUM.

Contribution active à la gouvernance des projets et aux travaux du MSSS

- Participation active aux différents comités du MSSS :
 - Comité consultatif et de coordination Continuum douleur chronique;
 - Comité de suivi des projets IPAM - continuum douleur chronique;
 - Groupe de travail des coordonnateurs CEGDC et MSSS;
 - Comité de déploiement de la Plateforme de soins virtuels (PSV) – Douleur chronique.
- La Table du RUISSS de l'UdeM en douleur chronique s'est réunie à trois reprises cette année afin de soutenir et suivre les travaux d'implantation du plan d'action provincial en douleur chronique dans les établissements de notre territoire.
- Projet continuum douleur chronique 2022-2024 (IPAM) : Les services d'une équipe interdisciplinaire en première ligne des CISSS des Laurentides et de Lanaudière en douleur chronique ont débuté à l'automne 2023. Ces projets de démonstration découlent du plan d'action et ont pour objectif d'améliorer l'accessibilité à des services adaptés aux personnes souffrant de douleur chronique,

notamment en première ligne où les besoins sont importants. Le CEGDC offre une aide en continu à ce projet. Les établissements sont actuellement en attente d'une décision quant à la reconduction du financement pour les projets.

Projets de recherche en cours

Un projet de recherche visant à évaluer la complexité de la gestion de la douleur chronique de façon à fournir des soins adaptés aux besoins spécifiques des patientes et patients s'est poursuivi en 2024-2025. Ce projet avait été développé initialement en collaboration avec l'équipe du CEGDC et des chercheurs, et a reçu un financement du MSSS pour 2022-2024. En 2023-2024 la phase de transfert des connaissances a été amorcée. L'équipe en est aux dernières étapes du processus de publication de l'article scientifique.

Un autre projet de recherche (2023-2028) portant sur le Plan d'action en douleur chronique du MSSS est en cours : « Plan d'action pour la gestion de la douleur chronique du ministère de la Santé et des

Services sociaux du Québec : évaluation de la mise en œuvre et des impacts des projets initiaux en vue d'une généralisation progressive à l'ensemble du Québec ». Impliquant l'équipe du CEGDC et des chercheurs, ce projet est financé par les Instituts de recherche en santé du Canada et le Fonds de recherche du Québec – Santé. L'objectif du projet est d'identifier les composantes organisationnelles et cliniques clés pour une implantation réussie du Plan d'action en douleur chronique à travers le Québec.

Finalement, l'équipe du CEGDC participe également au projet de recherche pancanadien «Testing Healthcare innovations in integrated Networks for Chronic pain: Evaluation of the Implementation of ECHO Chronic Pain in Canada (THiNC-ECHO)», financé par les Instituts de recherche en santé du Canada. Ce projet s'étend sur la période de 2023-2028.



Le comité de gouvernance du CEGDC regroupe des représentantes et des représentants des établissements ainsi que des patientes partenaires. Il collabore avec les CEGDC des trois autres RUISSS du Québec et est financé par le MSSS. Le Programme ECHO® est disponible pour les professionnelles et les professionnels de partout dans la province.



D^{re} Aline Boulanger

Responsable médicale du CEGDC
et présidente de la Table du RUISSS
UdeM en douleur chronique

Merci aux membres de la Table du RUISSS UdeM en
douleur chronique pour leur importante contribution :

D^{re} Aline Boulanger CHUM	Mme Katrine Joseph-Montovani CISSS de la Montérégie-Centre	Mme Pia Paoli CIUSSS du Centre-Sud-de-l'Île-de-Montréal (Lucie-Bruneau)
Mme Élisabeth Brabant CIUSSS du Centre-Sud-de-l'Île-de-Montréal	M. Jean-François Labrie CISSS de Lanaudière	M. Dominique Plante CIUSSS de la Mauricie-et-du-Centre-du-Québec
Mme Khedidja Chemmen CISSS de la Montérégie-Est	Mme Chantal Lapierre CIUSSS du Nord-de-l'Île-de-Montréal	Mme Fannie Painchaud CISSS de la Montérégie-Centre
Mme Sylvie Cloutier CIUSSS du Centre-Sud-de-l'Île-de-Montréal (IUGM)	Mme Véronique Lavoie CIUSSS du Centre-Sud-de-l'Île-de-Montréal	Mme Julie Paquette CHU Sainte-Justine
Mme Mara De Simone CIUSSS de l'Est-de-l'Île-de-Montréal	M. Mourad Mechouat CISSS de Laval	Mme Lucy Pereira CISSS de Laval
D^{re} Marie-Joëlle Doré-Bergeron CHU Ste-Justine	Mme Marie-Noël Ouellette CISSS de la Montérégie-Est	M. Dany Savard CISSS des Laurentides
Mme Marie-Pier Hamel CIUSSS de la Mauricie-et-du-Centre-du-Québec	Mme Mélissa Pagé CISSS des Laurentides	Mme Kahina Slimani CISSS de Laval

Centre d'expertise et de collaboration en troubles concomitants

Le Centre d'expertise et de collaboration en troubles concomitants (CECTC) a été créé en 2017 pour soutenir le personnel et les établissements dans la mise en place de soins et services intégrés pour les personnes vivant avec des troubles concomitants (TC) de santé mentale et de dépendance.

À ce jour, le CECTC a rejoint près de 8000 professionnelles et professionnels de la province, en offrant des occasions d'échanges, de partage de connaissances et de soutien clinique pour les équipes et les personnes impliquées dans la prise en charge de cette clientèle aux besoins complexes.

En plus de la formalisation de son mandat et du soutien financier du MSSS, le CECTC bénéficie également d'un soutien philanthropique de la Fondation du CHUM et de RBC Banque Royale.



2024-2025

Principales réalisations

Programme de télémentorat ECHO® troubles concomitants (TC) - CHUM

- 411 personnes ont suivi le programme cette année, comprenant :
 - 131 inscrits à ECHO® Jeunesse avec 12 séances de discussions interdisciplinaires sur des cas cliniques réels suivis d'émission de recommandations d'interventions par écrit.
 - 280 inscrits à ECHO® Adulte (deux cohortes) avec 17 séances par cohorte.
- 29 capsules pédagogiques ont été produites et intégration d'une deuxième personne ayant un savoir expérientiel au sein du hub.
- **Perspectives d'amélioration de l'évaluation:** L'équipe ECHO® teste de nouvelles solutions afin qu'ECHO® demeure un processus de codéveloppement reconnu et valorisé par les équipes. L'engagement est au cœur de cette démarche.
 - Mise en place d'un processus rigoureux, collaboratif et concerté pour la formulation de recommandations personnalisées et appuyées sur les données probantes.
 - Bonification de la composition des deux comités scientifiques ECHO® afin de mieux représenter le continuum de soins.
 - Participation active à des communautés de pratique ECHO®

Soutien-conseil

- Depuis sa création, le service de soutien-conseil a accompagné 19 établissements, dont 9 sont actuellement en démarche, 1 accompagnement est à venir et 4 nouvelles demandes ont récemment été déposées.

- Le soutien-conseil 3.0 comprend une série d'activités allant d'une évaluation initiale du niveau d'intégration des services en troubles concomitants jusqu'à la mise en œuvre et au suivi d'un plan d'action, incluant des présentations, du partage d'outils, et de l'accompagnement personnalisé. Ce processus, qui s'échelonne sur 24 à 30 mois, permet à l'organisation de renforcer ses pratiques en collaboration avec l'équipe du CECTC.
- Communauté de pratique
 - Le service de soutien-conseil, après avoir identifié le besoin à travers ses différents accompagnements, a développé une communauté de pratique en organisation de services en troubles concomitants. Celle-ci rassemble 75 membres actifs et a tenu 10 rencontres au cours de l'année.

Activités scientifiques annuelles

L'édition 2024 de l'Activité scientifique, intitulée *Réduction des méfaits dans les milieux de soins en santé mentale*, a permis de réfléchir collectivement aux défis et enjeux qui freinent l'implantation de cette approche, notamment la stigmatisation, les limites organisationnelles et les dilemmes éthiques. Une nouveauté cette année, la présence de kiosques et d'unités mobiles d'organismes partenaires, venus présenter concrètement leurs pratiques en réduction des méfaits.

- 579 participants et participantes (289 personnes sur place et 290 en virtuel).

Avis-scientifiques

Pour continuer à favoriser une meilleure prise en charge des troubles concomitants dans le système de santé, ce service :

- offre maintenant une banque de spécialistes qui rassemblent plus de 70 personnes aux expertises variées ;
- a permis de co-rédiger 11 conseils-scientifiques et produire quatre résumés illustrés.

Portail documentaire

Le portail documentaire offre un accès gratuit aux publications scientifiques.

- 5 781 visites enregistrées cette année, effectuées par 4 623 visiteurs uniques.
- Facilitation de l'accès à des informations essentielles sur les TC (ex. : données épidémiologiques, nouvelles approches interventionnelles).

Modalités ciblées de soutien au développement des connaissances en TC

- Une formation gratuite sur les troubles concomitants sera offerte en décembre en ligne sur l'ENA provincial, en réponse aux besoins exprimés par les partenaires ainsi que les participantes et participants du programme ECHO®-TC CHUM. La formation a été conçue pour favoriser un langage commun, réduire la stigmatisation et soutenir la collaboration interprofessionnelle.
 - En collaboration avec l'Institut universitaire en dépendance (IUD) et la Formation continue partagée (FCP) de la Direction des ressources humaines du Centre universitaire de santé McGill, la formation continue partagée sur les troubles concomitants fait également écho aux orientations du Plan d'action interministériel en dépendance 2018-2028, du Plan d'action interministériel en santé mentale 2022-2026 et aux recommandations du Bureau du Coroner (2019-EP00257).
 - La formation propose trois modules en ligne, visant à définir les troubles concomitants, explorer les modèles de services intégrés et outiller les intervenants et intervenantes autour des piliers que sont la relation, le rétablissement et la sécurité. Chaque module combine théorie et pratique, afin de soutenir une compréhension partagée et des interventions validées, sensibles et efficaces auprès des personnes concernées.



Le CECTC mobilise des partenaires de tous les établissements et de toutes les disciplines, tant médicales que psychosociales, afin de proposer des réponses aux enjeux en matière d'intégration des soins et services. Le MSSS soutient financièrement le CECTC dont les services sont disponibles à l'échelle de toute la province, conformément au plan d'action interministérielle en santé mentale.



Dr Didier Jutras-Aswad
Président
du CECTC



Mme Karine Bertrand
Vice-présidente
du CECTC

Merci aux membres du comité plénier du CECTC pour leurs conseils, leur disponibilité et leur implication :

M. Alexandre Beaudry

Institut national de psychiatrie légale Philippe-Pinel

Mme Karine Bertrand

Institut universitaire sur les dépendances

Mme Marika Bordes

CIUSSS du Saguenay-Lac-Saint-Jean

M. Robert-James Borris

(à partir d'hiver 2025)

CISSS de la Montérégie-Est

M. Martin Camiré

CISSS de Laval

M. Andrew Cully

Centre d'expertise et de collaboration
en troubles concomitants

Mme Sandra D'Auteuil

CIUSSS de l'Est-de-l'Île-de-Montréal

Mme Andréanne Doder

Institut national de psychiatrie légale Philippe-Pinel

Mme Isabelle Duclos

CISSS de la Montérégie-Centre

Dr Simon Dubreucq

CHUM

Mme Camille Dupont

(à partir d'hiver 2025)

Centre d'expertise et de collaboration
en troubles concomitants

Mme Véronique Fugère

CIUSSS Capitale-Nationale

Mme Elisabeth Hamel

(jusqu'à hiver 2025)

CISSS de la Montérégie-Est

Mme Mélanie Jodoin

(à partir de l'hiver 2025)

CIUSSS du Nord-de-l'Île-de-Montréal

Mme Carla Jomaa

CHUM

Dr Didier Jutras-Aswad

Centre d'expertise et de collaboration
en troubles concomitants

Mme Vicky Kaseka

CIUSSS du Centre-Sud-de-l'Île-de-Montréal

Mme Pamela Lachance-Touchette

Centre d'expertise et de collaboration
en troubles concomitants

Mme Stéphanie Lemoine

CIUSSS de l'Estrie-CHUS

Mme Maryanne Levasseur

Université du Québec à Rimouski

M. Jean-Marc Ménard

Centre d'expertise et de collaboration
en troubles concomitants

M. Charles-Albert Morin

CIUSSS de l'Ouest-de-l'Île

Mme Antonella Orsini

Institut national de psychiatrie légale Philippe-Pinel

Mme Nancy Pellerin

CISSS de Lanaudière

M. Jovany Raymond

CIUSSS de la Mauricie-et-du-Centre-du-Québec

M. Louis Rousseau

CIUSSS des Laurentides

Dr Fouad Saher

CISSS de Laval

M. Martin Tetreault

CISSS de la Montérégie-Ouest

M. François Tremblay

(jusqu'à l'hiver 2025)

CIUSSS du Nord-de-l'Île-de-Montréal

M. Guillaume Tremblay

Meta d'Âme

Mme Sandhia Vadlamudy

Association des intervenants en dépendance du Québec

Comité sur le vieillissement

Dans un contexte de vieillissement de la population, le Comité sur le vieillissement vise à soutenir les gestionnaires ainsi que les professionnelles et professionnels des établissements de santé du RUISSS de l'UdeM dans leur mandat de répondre aux besoins des personnes âgées et de leurs proches aidants en matière de soins et services de santé et sociaux.

Les trois principaux volets couverts par les travaux du Comité sont :

- o Assurer la vigie et le développement des bonnes pratiques cliniques et organisationnelles ;
- o Accroître l'arrimage des programmes avec la réalité des organisations et les besoins des étudiantes et étudiants ;
- o Effectuer la vigie, entreprendre et favoriser la diffusion des connaissances issues de projets de recherche, cliniques et organisationnels.



2024-2025

Principales réalisations

Sous-comité sur les symptômes comportementaux et psychologiques de la démence (SCPD) en soins de courte durée :

- o Revue de la portée de la littérature ayant permis d'identifier 88 indicateurs potentiels pour l'évaluation des pratiques face aux SCPD et au délirium chez les personnes âgées hospitalisées en soins de courte durée (rédaction et soumission d'un article scientifique).
- o Enquête auprès de 55 gestionnaires médico-administratifs et responsables AAPA sur les indicateurs reliés à l'approche adaptée à la personne âgée actuellement utilisés ou qui pourraient être implantés dans les établissements de santé et services sociaux du Québec.
- o Planification d'une consultation d'experts (de type e-Delphi) pour déterminer les meilleurs indicateurs reliés à cette problématique à prioriser et à implanter en soins aigus.

Sous-comité sur les éléments et les stratégies essentiels pour un continuum efficient en promotion de la santé et en prévention auprès des personnes âgées (santé publique) :

- o Revue narrative de la littérature ayant permis d'identifier 51 documents publiés entre 2019 et 2024 sur des modèles de trajectoires intersectorielles de promotion de la santé et de prévention des chutes chez les personnes âgées de 65 ans et plus vivant à domicile, à titre d'exemple : le Plan national antichute en France (document disponible dans les publications du comité).
- o Dépôt d'un document sur l'importance de prioriser la prévention des chutes chez les personnes âgées vivant à domicile dans le cadre de l'appel à contribution pour la Stratégie nationale de prévention en santé 2025.

Sous-comité de travail sur l'intégration des technologies de l'information et de la communication (TIC) dans le maintien à domicile des personnes âgées :

- Dépôt au MSSS d'un projet de création d'une *Équipe nationale d'expertise sur les technologies de l'information et de la communication (TIC) pour le soutien des personnes âgées vivant à domicile* par le CIUSSS du Centre-Sud-de-l'Île-de-Montréal (Direction clinique du Soutien à l'autonomie des personnes âgées et la Direction de l'enseignement universitaire et de la recherche) et le RUISSS de l'Université de Montréal (Comité du RUISSS de l'UdeM sur le vieillissement).
- Diffusion aux membres du comité sur le vieillissement du programme envisAGE qui est un programme de financement de projets collaboratifs visant l'intégration de technologies arrivées à maturité auprès de personnes âgées en milieu réel ainsi que l'évaluation de l'impact et des bénéfices associés.

Sous-comité de travail sur la formation :

- Développement des objets pédagogiques numériques (modules de formation en ligne) des compétences 2, 5 et 6 du Référentiel de compétences interprofessionnelles en soins et services sociaux aux aînés et à leurs proches aidants.
- Début de l'évaluation de ces modules auprès de professionnels de la santé de trois établissements de santé et services sociaux.

- Dépôt d'un projet multicentrique aux comités d'éthique de six établissements de santé et services du RUISSS de l'UdeM pour la phase de dissémination des modules de formation.

Sous-comité de travail SAPA/santé mentale/dépendance et itinérance :

- Dépôt d'un portrait de situation, d'une revue narrative et d'un rapport de propositions pour un continuum efficient de soins et services inter-programmes et inter-établissements permettant de mieux répondre aux besoins des personnes ayant une perte d'autonomie cognitive ou physique liée au vieillissement qui présentent des problèmes de santé mentale ou de dépendance ou d'itinérance.
- Diffusion de ces documents auprès du MSSS, de Santé Québec et des établissements de santé et services sociaux.

Plan ministériel sur les troubles neurocognitifs majeurs (TNCM) :

- Développement d'une nouvelle capsule sur le processus clinique interdisciplinaire en première ligne. Au total, quatre capsules de formation accréditée gratuite et en ligne sont offertes sur la plateforme StudiUMfc à l'intention des cliniciennes et cliniciens en première ligne dans le but de promouvoir les meilleures pratiques pour le repérage, l'évaluation, le diagnostic et le suivi des personnes vivant avec un TNCM et leurs proches.



Le Comité sur le vieillissement vise à soutenir les gestionnaires et le personnel des établissements membres à faire face aux besoins des personnes âgées et de leurs proches aidants en matière de soins et de services.



M. Luc Méthot
Président du Comité
sur le vieillissement



D^{re} Marie-Jeanne Kergoat
Vice-présidente
du Comité sur le vieillissement

Merci aux membres du Comité sur le vieillissement pour une autre année remplie de belles réalisations :

Mme Geneviève Archambault CIUSSS du Centre-Sud-de-l'Île-de-Montréal	Mme Véronique Dubé Faculté des sciences infirmières de l'UdeM	M. Sébastien Rouleau CIUSSS de la Mauricie-et-du-Centre-du-Québec
Mme Chantal Bémeur Faculté de médecine de l'UdeM	Mme Isabelle Durocher CISSS de Lanaudière	Mme Julie Sigouin CIUSSS du Centre-Sud-de-l'Île-de-Montréal
Mme Sophie Berger CISSS de la Montérégie-Est	Mme Barbara Fillion CIUSSS Centre-Sud-de-l'Île-de-Montréal	Mme Maryse Soulières École de travail social de l'UdeM
Mme Sandrine Billeau CISSS de la Montérégie-Est	Mme Annie Fortier CISSS de Laval	Dr Benoît Tousignant École d'optométrie de l'UdeM
M. Jean-François Blais CISSS de Lanaudière	Mme Caroline Gadoury CIUSSS de la Mauricie-et-du-Centre-du-Québec	Mme Jouhayna Zahreddine CIUSSS du Nord-de-l'Île-de-Montréal
Dre Lucie Boucher CIUSSS du Centre-Sud-de-l'Île-de-Montréal	Mme Nathalie Houle CISSS des Laurentides	MEMBRE OBSERVATRICE
Mme Brigitte Brabant CIUSSS de l'Est-de-l'Île-de-Montréal	M. Sébastien Grenier Département de psychologie, Faculté des arts et sciences de l'UdeM	Mme Nathalie Tremblay Direction générale des aînés et des proches aidants, MSSS
Dr Jean-François Carmel CIUSSS du Centre-Sud-de-l'Île-de-Montréal	Dre Marie-Jeanne Kergoat CIUSSS du Centre-Sud-de-l'Île-de-Montréal	
Mme Isabelle Caron CISSS de la Montérégie-Centre	Mme Marie-Claude Leduc CIUSSS de l'Est-de-l'Île-de-Montréal	
Dre Diana Cruz-Santiago Faculté de médecine de l'UdeM	M. Luc Méthot CIUSSS du Centre-Sud-de-l'Île-de-Montréal – IUGM	
Mme Caroline Delisle CISSS de Laval	M. Jean Ignace Olazabal Faculté de l'éducation permanente de l'UdeM	
Mme Chrystel Delisle CISSS des Laurentides	Mme Louise Papillon-Ferland Faculté de pharmacie de l'UdeM	
Mme Roxane Borgès Da Silva École de santé publique de l'UdeM	Dre Alexandra Paradis CISSS des Laurentides	
Mme Géraldine Clerjuste CHUM	M. Pierre Rainville Faculté de médecine dentaire de l'UdeM	
Dr Philippe Desmarais CHUM		
Mme Cathy Dresdell CIUSSS du Nord-de-l'Île-de-Montréal		

Merci également aux personnes qui se sont jointes aux membres du Comité sur le vieillissement dans le cadre des travaux des différents sous-comités cette année :

Mme Nathalie Allard

Direction générale des aînés et des proches aidants, MSSS

Mme Mylène Aubertin-Leheudre

CRIUGM et Département des sciences de l'activité physique de l'UQAM

Mme Marie-Claude Babin

CISSS de Lanaudière

Mme Nathalie Bier

CRIUGM et École de réadaptation de l'UdeM

Mme Manon Boulianne

CIUSSS Centre-Sud-de-l'Île-de-Montréal

Dre Julia Chabot

CIUSSS de l'Ouest-de-l'Île-de-Montréal

Dr Michel Cimon

CISSS de Laval

Mme Alexandra Constant

CHUM

Mme Sandra D'Auteuil

CIUSSS de l'Est-de-l'Île-de-Montréal

Mme Julie Décary

CISSS de la Montérégie-Est

Mme Katherine Desforges

Faculté de pharmacie de l'Université de Montréal

M. Joseph Di Lalla

CIUSSS du Centre-Sud-de-l'Île-de-Montréal

Mme Katy Duguay

CISSS de Laval

Dre Estefania Echeverry

CIUSSS du Sud-de-l'Île-de-Montréal

Mme Johanne Filiatrault

CRIUGM, École de réadaptation de l'UdeM

Mme Sandra Gauthier

CISSS des Laurentides

Dre Nadia Gargouri

Faculté de médecine dentaire de l'UdeM

Mme Catherine Giroux

CIUSSS du Centre-Sud-de-l'Île-de-Montréal

Mme Elisabeth Hamel

CISSS de la Montérégie-Est

Mme Johanie Hould

CIUSSS du Nord-de-l'Île-de-Montréal

Mme Alizée Lajeunesse

Faculté des arts et sciences, UdeM

Mme Claudine B. Lauzé

Direction générale des aînés et des proches aidants, MSSS

Mme Audrey Lavoie

Faculté des sciences infirmières, UdeM

Mme Renée Léonard

CIUSSS du Nord-de-l'Île-de-Montréal

Mme Geneviève Lessard

Direction des services en santé mentale – volet adulte, MSSS

Mme Anne Maheu

CIUSSS du Nord-de-l'Île-de-Montréal

Mme Sonia Mailhot

CISSS des Laurentides

M. Julien Morissette

CISSS de Laval

Dr Quoc Nguyen

CHUM

Mme Marie-Claude Patry

CIUSSS du Centre-Sud-de-l'Île-de-Montréal

Mme Vanessa Ruel-Champagne

Direction des services en dépendance et en itinérance, MSSS

Mme Samaëlle Simard

CIUSSS du Nord-de-l'Île-de-Montréal

Mme Stéphanie Thibodeau

Chaire de recherche Marguerite-d'Youville d'interventions humanistes en soins infirmiers, UdeM

Mme Marie-Pier Vaudry

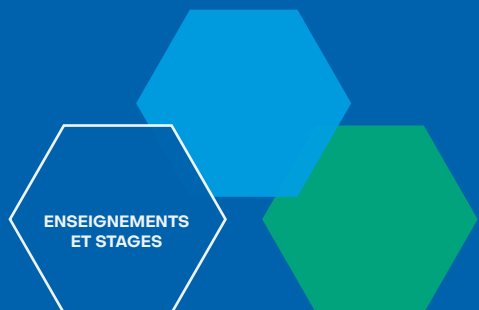
Chaire de recherche Marguerite-d'Youville d'interventions humanistes en soins infirmiers, UdeM

Comité de l'enseignement

Le Comité de l'enseignement du RUISSS de l'UdeM contribue directement à la valorisation de l'enseignement et joue un rôle majeur dans la mise en œuvre de certaines recommandations du Chantier sur la main-d'œuvre.

Ce Comité est l'instance pivot pour toutes les questions reliées à l'enseignement offert dans les établissements du réseau de la santé et des services sociaux de son territoire. Le Comité assure une culture de collaboration entre les établissements, et entre ces derniers et les facultés et école de l'UdeM, dans le but d'assurer la qualité de l'enseignement prodigué.

Le Comité est à la fois un comité officiel intégré au fonctionnement de l'UdeM et une instance statutaire du RUISSS de l'UdeM.



2024-2025

Principales réalisations

Valoriser le rôle des superviseuses et superviseurs de stage et favoriser l'attraction et la rétention de stagiaires

- o Encourager et poursuivre les initiatives de reconnaissance individuelles et collectives

Pour donner suite à un sondage effectué auprès des superviseuses et superviseurs de stage, une revue de littérature a été complétée. Un répertoire sur les initiatives actuelles de valorisation et de reconnaissance mises en place dans les facultés et les établissements a aussi été créé. Une enquête sur la perception des différentes parties prenantes est en cours. Ces travaux ont été rendu possibles grâce à un financement de l'Opération main-d'œuvre du MSSS.

- o Soutenir le développement des compétences transversales en enseignement clinique

Suivant des travaux menés par le Comité de l'enseignement en 2023-2024, le RUISSS de l'UdeM a proposé la mise à l'échelle en 2024-2025, avec l'appui d'un financement de l'Opération main-d'œuvre du MSSS. Un comité interRUISSS a été mis sur pied en collaboration avec les RUISSS de l'Université de Sherbrooke et de l'Université Laval. Au RUISSS de l'UdeM, un sondage a été mené à l'UdeM et à l'UQAM auprès des superviseuses et superviseurs de stage des disciplines non médicales afin d'identifier les besoins de formation non-comblés par l'offre actuellement disponible, la forme, ou d'autres considérations notamment, les besoins de la nouvelle génération. Un recensement des thèmes de formation actuellement disponibles dans les trois RUISSS a été entrepris. Des entrevues auprès de directions de l'enseignement ont permis de compléter le portrait. Des propositions seront soumises au MSSS et à Santé Québec.

- o Révision des mécanismes de suivi des évaluations de la satisfaction des stagiaires, des superviseuses et des superviseurs

Suivant des travaux du Comité de l'enseignement menés en 2023-2024, le MSSS mandatait les 4 RUISSS à poursuivre les travaux à l'échelle provinciale afin de standardiser les outils d'évaluation de l'expérience. Des représentantes du RUISSS de l'UdeM participent à un comité conjoint MSSS-interRUISSS.

- o Rendre disponibles des fiches aide-mémoire sur la protection des renseignements personnels (PRP) à l'ensemble du Réseau

Dans une démarche de mutualisation des ressources, le sous-comité opérationnel de l'enseignement a élaboré des fiches portant sur la protection des renseignements personnels, structurées en deux volets : l'un sur la protection des usagers assurée par les stagiaires, et l'autre sur la protection des étudiants dans le cadre de leur stage en établissement. En collaboration avec Santé Québec, les fiches ont été partagées avec l'ensemble des établissements du RSSS.



Appuyé par le bureau exécutif du RUISSS, le Comité de l'enseignement regroupe des représentantes et représentants des directions de l'enseignement des 13 établissements membres, de l'UdeM ainsi que du MSSS.

Stages – Offrir de nouvelles opportunités de stages universitaires et garantir une place pour l'ensemble des étudiantes et étudiants auprès de clientèles diversifiées

- o Assurer le suivi de l'offre et de la demande de placement de stagiaires

L'animation de plusieurs groupes d'action rapide (GAR) par l'équipe du Chantier sur la main-d'œuvre a permis de dégager des solutions pérennes aux enjeux liés à l'adéquation entre l'offre de stage et les besoins identifiés dans les disciplines concernées (psychoéducation, physiothérapie, ergothérapie, psychologie, sciences infirmières). Les recommandations ont été déposées au Comité de l'enseignement et leur suivi est assuré par le sous-comité opérationnel de l'enseignement.

- o Pérenniser l'activité de suivi de la planification des places de stage

Un outil de suivi (tableau de bord Power BI) a été développé par l'équipe du Chantier sur la main-d'œuvre afin de faciliter le suivi de la planification et l'attribution des places de stage. Il présente un bilan du placement des stages, permettant de cerner des zones d'amélioration en continu et d'escalader des enjeux au besoin. Le sous-comité opérationnel de l'enseignement développera une stratégie permettant de suivre la planification des places de stage en continu.



Dr Stéphane P. Ahern
Président du Comité de l'enseignement

Merci aux membres du Comité de l'enseignement pour leur importante contribution :

<p>Mme Marie Achille Faculté des arts et des sciences de l'UdeM</p> <p>D^r Stéphane Ahern CIUSSS de l'Est-de-l'Île-de-Montréal</p> <p>Mme Nathalie Beaulieu <i>(jusqu'au printemps 2025)</i> CHUM</p> <p>D^r Benoit Carrière <i>(jusqu'à l'automne 2025)</i> CHU Sainte-Justine</p> <p>Mme Gina Costanzo <i>(depuis l'automne 2025)</i> CHU Sainte-Justine</p> <p>M. Pascal Coulombe CIUSSS du Nord-de-l'Île-de-Montréal</p> <p>Mme Anne Crocker Institut national de psychiatrie légale Philippe-Pinel</p> <p>Mme Karine Demers CIUSSS de l'Est-de-l'Île-de-Montréal</p> <p>D^r Serge Doucet <i>(jusqu'au printemps 2025)</i> Institut de cardiologie de Montréal</p> <p>D^r Jacques-Philippe Faucher CISSS de la Montérégie-Centre</p> <p>Mme Sylvie Gendron Faculté des sciences infirmières de l'UdeM</p>	<p>D^r François Girard Faculté de médecine de l'UdeM</p> <p>Mme Marie-Pierre Girard CISSS de Lanaudière</p> <p>Mme Béatrice Godard École de santé publique de l'UdeM</p> <p>Mme Julie Gosselin <i>(jusqu'au printemps 2025)</i> Faculté de médecine de l'UdeM</p> <p>D^{re} Geneviève Grégoire <i>(jusqu'au printemps 2025)</i> Faculté de médecine de l'UdeM</p> <p>D^r Phuoc Hai Huynh CIUSSS du Nord-de-l'Île-de-Montréal</p> <p>Mme Marjolaine Héon Faculté des sciences infirmières de l'UdeM</p> <p>Mme Anne-Marie Larose CIUSSS du Centre-Sud-de-l'Île-de-Montréal</p> <p>Mme Sophie L'Espérance CISSS de Laval</p> <p>Mme Nathalie Letarte Faculté de pharmacie de l'UdeM</p> <p>Mme Julie Paquette CISSS des Laurentides</p> <p>Mme Sophie Poirier CISSS de la Montérégie-Est</p>	<p>Mme Renée Proulx CIUSSS de la Mauricie-et-du-Centre-du-Québec</p> <p>D^r Mario Talajic <i>(jusqu'au printemps 2025)</i> Faculté de médecine de l'UdeM</p> <p>Mme Dominique Trudel <i>(depuis le printemps 2025)</i> Institut de cardiologie de Montréal</p> <p>M. Juan José Torres Michel Vice-rectorat adjoint aux études de premier cycle de l'UdeM</p> <p>Mme Nathalie Whelan <i>(depuis le printemps 2025)</i> CHUM</p> <p>OBSERVATRICES ET OBSERVATEURS</p> <p>M. Tarek Bouhali MSSS</p> <p>Mme Catherine Flintoff Vice-rectorat adjoint aux études de 1er cycle de l'UdeM</p> <p>Mme Jeanne-Sophie Lavoie MSSS</p>
--	--	--

Merci également aux membres des sous-comités ou autres groupes de travail qui ont contribué aux différents travaux cette année :

Mme Marick Beauchamp
RUISSS de l'Université de Sherbrooke

Mme Véronique Beaulieu
CISSS des Laurentides

Mme Audrey Billeau
CISSS de la Montérégie-Est

M. Philippe Boudreau
CISSS de la Montérégie-Centre

Mme Caroline Boulanger
Institut de cardiologie de Montréal

Mme Marie-Pier Boutet
CHUM

Mme Laurence Boutin
CHU Sainte-Justine

Mme Marie-Pierre Bresse
Faculté de médecine de l'UdeM

Mme Katherine Chartier Lacombe
CHUM

Mme Stéphanie Cossette
CIUSSS de la Mauricie-et-
du-Centre-du-Québec

Mme Isabelle Daoust
Faculté des arts et des
sciences de l'UdeM

Mme Évelyne Délicieux
CIUSSS du Nord-de-l'Île-de-Montréal

Mme Karine Demers
CIUSSS de l'Est-de-l'Île-de-Montréal

Mme Candice Denoncourt
Faculté des sciences
infirmières de l'UdeM

Mme Camille Des Rosiers
CIUSSS du Nord-de-l'Île-de-Montréal

Mme Pamela Desjarlais-Lebel
CISSS de Laval

M. Anthony Desponds
Faculté des arts et des
sciences de l'UdeM

Mme Elizabeth Dubois
CHU Sainte-Justine

Mme Nathalie Dupont
CIUSSS du Centre-Sud-
de-l'Île-de-Montréal

Mme Josée Florent
CHU Sainte-Justine

Mme Mireille Fortier
Belnordic

Mme Annie-Joëlle Fortin
CHU Sainte-Justine

Mme Maribèle Gagnon
CISSS de Lanaudière

Mme Marie Galibois
Faculté de médecine de l'UdeM

M. Patrick Gaudreault
CIUSSS de l'Est-de-l'Île-de-Montréal

M. Manuel Grandmont
CHU Sainte-Justine

Mme Karine Hamel
CISSS de la Montérégie-Est

Mme Geneviève Jutras
CISSS de la Montérégie-Est

M. Martin Lafleur
RUISSS de l'Université Laval

Mme Julie Lamarre
CIUSSS de l'Est-de-l'Île-de-Montréal

Mme Marie-Michelle Lauzière
CIUSSS du Nord-de-l'Île-de-Montréal

Mme Séléna Lauzière
Faculté de médecine de l'UdeM

Mme Jeanne-Sophie Lavoie
Ministère de la Santé et
des Services sociaux

M. Bernard-Simon Leclerc
École de santé publique de l'UdeM

M. Jérémie Leblanc
CIUSSS du Nord-de-l'Île-de-Montréal

Mme Judith Lord
École de santé publique de l'UdeM

Mme Sara Louitis
(depuis l'automne 2023)
CIUSSS du Centre-Sud-
de-l'Île-de-Montréal

Mme Rebecca Maftoul
Faculté de médecine de l'UdeM

Mme Marie-Joëlle Masse
(depuis l'automne 2023)
CISSS de Lanaudière

Mme Nathalie Mayerhofer
CHUM

Mme Julie Milette
CIUSSS de la Mauricie-et-
du-Centre-du-Québec

Mme Nathalie Ouellet
CISSS de Laval

Dr Patrice Perron
RUISSS de l'Université de Sherbrooke

Mme Alexandra Plourde
CISSS de la Montérégie-Est

Mme Catherine Sarrazin
Faculté des sciences
infirmières de l'UdeM

Mme Julie Simard
CISSS de Laval

Mme Élane Thibeault
CHUM

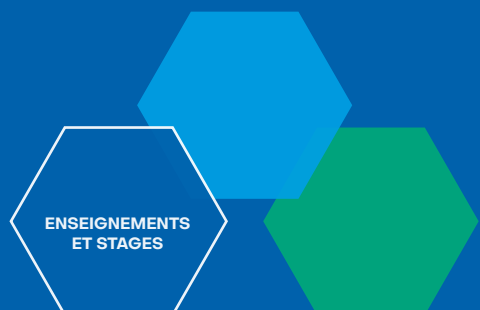
Mme Jeanne Vachon
Institut national de psychiatrie
légale Philippe-Pinel

Comité plénier du Chantier sur la main-d'œuvre

La mise sur pied du Chantier sur la main-d'œuvre est issue de préoccupations partagées sur les enjeux d'adéquation entre les professionnelles et professionnels à former à l'Université de Montréal et les besoins de main-d'œuvre des établissements, tant sous l'angle quantitatif que qualitatif.

Le mandat du comité plénier du Chantier sur la main-d'œuvre consiste à réaliser un état de situation des professions dans le réseau, réfléchir à des solutions puis à formuler des recommandations suivies d'un plan d'action à l'attention du comité directeur du RUISSS de l'UdeM. Des sous-comités ont été constitués par discipline : pharmacie, travail social, psychoéducation, psychologie, physiothérapie, ergothérapie, et sciences infirmières. Leurs travaux ont mobilisé des personnes représentant la faculté concernée, les établissements membres du RUISSS, le MSSS ainsi que le ministère de l'Enseignement supérieur.

L'expertise du Comité de l'enseignement du RUISSS de l'UdeM a été mobilisée pour veiller à la mise en œuvre des recommandations.



2024-2025

Principales réalisations

Des groupes d'action rapide (GAR) ont permis de dégager des solutions pérennes aux obstacles affectant l'adéquation entre l'offre de stage et les besoins

- o La création des GAR dans les disciplines concernées a permis d'analyser les indicateurs, identifier les écarts, et élaborer des stratégies pour les combler. Le cas échéant, des solutions ont été instaurées dans une optique de prévisibilité et de pérennisation des stratégies d'amélioration de l'adéquation entre l'offre et les besoins.
- o Les rapports des GAR en sciences infirmières, psychoéducation, psychologie, physiothérapie et ergothérapie ont été déposés.

Mise à l'échelle des travaux et stratégies concernant la main-d'œuvre et l'augmentation des places de stage avec l'UQAM

- o En collaboration avec l'UQAM, un GAR a été déployé pour le programme de travail social et un autre pour le programme de psychologie.
- o Un comité de travail a été créé en travail social, un état de situation a été réalisé et des recommandations élaborées. Un rapport a été déposé au comité directeur du RUISSS.

Accompagnement des responsables et mobilisation des instances concernées pour assurer le suivi des recommandations

- o Un tableau de bord Power BI est l'outil principal de suivi des recommandations visant l'adéquation entre l'offre de stage et les besoins identifiés. Les rapports du tableau de bord Power BI par discipline ont été déposés au comité plénier du CMO et au comité directeur du RUISSS.
- o L'équipe du Chantier sur la main-d'œuvre appuie les responsables du Comité de l'enseignement, son sous-comité opérationnel et la Table des soins infirmiers dans la réalisation et le suivi des recommandations du CMO.

Obtention d'une deuxième enveloppe de financement via l'Opération main-d'œuvre du MSSS

Le MSSS a octroyé un financement à chacun des quatre RUISSS permettant la mise en œuvre de projets innovants en vue de répondre de façon agile aux enjeux de main-d'œuvre du RSSS. Les projets retenus par le RUISSS de l'UdeM visent à:

- faciliter l'intégration au RSSS des étudiantes et étudiants ayant complété le baccalauréat en psychologie et ne poursuivant pas vers le doctorat – Un rapport présentant diverses avenues a été déposé au comité directeur et au MSSS ;
- documenter la persévérance et la réussite scolaire dans le cadre du processus d'acquisition et de consolidation des compétences en milieu clinique – La révision du Tableau de bord Power BI permet notamment d'en suivre l'évolution ;
- proposer des pistes de solution et des stratégies gagnantes visant à augmenter la persévérance et la réussite scolaire dans le cadre des stages en milieu clinique ;
- recenser les pratiques prometteuses visant à fidéliser les stagiaires au RSSS (stratégie d'attraction-rétention) – Cette recension sera diffusée en septembre prochain ;
- documenter la contribution des établissements du RUISSS de l'UdeM à la formation des étudiants et étudiantes de l'ensemble des universités concernées – La révision du tableau de bord Power BI permet maintenant cette présentation.



Le Comité plénier du Chantier sur la main-d'œuvre regroupe 7 établissements membres et 7 personnes représentant le milieu universitaire. Appuyé par le bureau exécutif, le Comité compte également sur la collaboration du MSSS et du ministère de l'Enseignement supérieur. Les travaux du Chantier ont aussi mobilisé de multiples représentantes et représentants des organisations membres via les GAR par discipline.

Conclusion des travaux du comité plénier

Constatant que le mandat initial du Chantier sur la main-d'œuvre avait été réalisé et même surpassé, le comité plénier a été dissous avec les félicitations des membres et du comité directeur en mai 2025. L'intégration du suivi des recommandations dans les instances permanentes, notamment le Comité de l'enseignement et la Table de soins infirmiers, assurera la pérennisation des travaux.



Mme Maryse Poupart
(jusqu'au printemps 2025)
Présidente du Comité plénier du
Chantier sur la main-d'œuvre



Mme Julie Delaney
(depuis le printemps 2025)
Présidente du Comité plénier du
Chantier sur la main-d'œuvre

Merci aux membres du comité plénier du Chantier sur la main-d'œuvre pour leur expertise, leur ouverture et leur engagement :

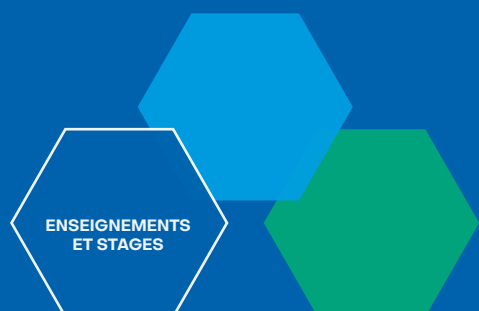
Dr Stéphane Ahern Président du Comité de l'enseignement du RUISSS de l'UdeM	Mme Sylvie Dubois Faculté des sciences infirmières de l'UdeM	Mme Jeanne-Sophie Lavoie Ministère de la Santé et des Services sociaux
Mme Manon Boily <i>(jusqu'à l'hiver 2025)</i> Institut national de psychiatrie légale Philippe-Pinel	M. Jean-François Fortin Verreault CIUSSS de l'Est-de-l'Île-de-Montréal	Mme Sophie Parent Faculté des arts et des sciences de l'UdeM
M. Tarek Bouhali Ministère de la Santé et des Services sociaux	M. Benoit Geneau <i>(depuis l'hiver 2025)</i> Institut national de psychiatrie légale Philippe-Pinel	Mme Maryse Poupart <i>(jusqu'au printemps 2025)</i> CISSS de la Montérégie-Centre
Mme Julie Delaney CISSS des Laurentides	Mme Julie Gosselin Faculté de médecine de l'UdeM	
M. Simon De Denus Faculté de pharmacie de l'UdeM	M. Gilles Hudon CIUSSS Mauricie-et-du-Centre-du-Québec	
M. Carl-Ardy Dubois École de santé publique de l'UdeM	Mme Martine Jalbert Université de Montréal	

En plus de ces personnes, nous souhaitons aussi remercier celles et ceux qui ont participé aux groupes d'action rapide des différentes disciplines :

SCIENCES INFIRMIÈRES - 1ER CYCLE Mme Isabelle Guay Faculté des sciences infirmières M. David Chombart CHUM Mme Stéphanie Nadeau CISSS de Laval Mme Marie-Michelle Lauzière CIUSSS du Nord-de-l'Île-de-Montréal	Mme Anie Brisebois Institut de cardiologie de Montréal Mme Christine Lapointe CIUSSS de l'Est-de-l'Île-de-Montréal TRAVAIL SOCIAL - UQAM Mme Catherine Bélanger-Sabourin École de travail social de l'UQAM Mme Julie Lamarre CIUSSS de l'Est-de-l'Île-de-Montréal Mme Véronique Pelletier CHUM Mme Caroline Sauvé CISSS des Laurentides Mme Geneviève Vaillancourt École de travail social de l'UQAM	PSYCHOLOGIE - UQAM M. Marc-Simon Drouin Département de psychologie de l'UQAM Mme Geneviève Duchesne CHU Sainte-Justine Mme Julie Lamarre CIUSSS de l'Est-de-l'Île-de-Montréal Mme Annie Malenfant Département de psychologie de l'UQAM Mme Caroline Sauvé CISSS des Laurentides
SCIENCES INFIRMIÈRES - 2E CYCLE (IPS-SA) Mme Nancy Beaudin-Carrier Faculté des sciences infirmières Mme Sylvie Gendron Faculté des sciences infirmières Mme Stéphanie Guindon CISSS de Laval		

Table des soins infirmiers

La Table des soins infirmiers (TSI) est l'instance pivot pour les questions en lien avec l'enseignement en soins infirmiers dans les établissements de santé et de services sociaux membres du RUISSS de l'UdeM. La TSI contribue aux efforts de disponibilité de main-d'œuvre, et permet d'accroître l'arrimage des programmes avec la réalité des établissements membres et les besoins d'étudiantes et étudiants. En promouvant des activités de recherche et d'innovation, elle vise l'excellence en matière d'accessibilité, de continuité et de qualité des soins infirmiers.



2024-2025

Principales réalisations

Contribution aux efforts de disponibilité de main-d'œuvre

Des membres de la TSI ont participé au Chantier sur la main-d'œuvre du RUISSS via le sous-comité sciences infirmières. En 2024-2025, deux groupes d'action rapide (GAR) dédiés aux stages de 1er et 2e cycle (IPS en soins aux adultes) ont été mis sur pied afin de dégager des solutions pérennes visant l'adéquation entre l'offre de stage et les besoins identifiés.

Les rapports des GAR ont été déposés en 2024-2025, comme rapporté dans [la section sur le Chantier main-d'œuvre du présent rapport \(page 30\)](#).

Contribution à une meilleure visibilité de la profession

Les membres de la TSI ont pris part à trois événements organisés par la Faculté de sciences infirmières (FSI) qui visent à renforcer la visibilité de la profession par une approche synergique concertée entre les besoins des milieux cliniques, les projets organisationnels, l'OIIQ et les orientations du MSSS.

- Le colloque Marie-France Thibaudeau s'est tenu le 11 décembre et le colloque Alice Girard a eu lieu le 21 mai, tous deux sur le campus de Laval de l'UdeM. Ces deux événements ont permis de mettre en lumière l'excellence des travaux de recherche menés par les étudiantes et étudiants de la FSI en plus d'être une excellente occasion de partage et de réseautage.
- L'organisation d'un événement Soirée profession et carrières en octobre a impliqué des représentantes et représentants des milieux cliniques et de la Faculté des sciences infirmières.

Échanges sur l'actualisation des programmes de formation aux 1er et 2e cycles

La TSI a été un lieu d'échange sur les travaux d'actualisation des programmes de 1er et de 2e cycle. Ces travaux visent à former la relève infirmière universitaire en adéquation avec les besoins de santé de la population québécoise et à rendre les programmes d'études plus attrayants pour la clientèle étudiante. Outre la présentation des travaux aux membres de la Table, une tournée des vice-doyennes aux affaires académiques auprès des équipes de direction des soins infirmiers des établissements est en cours afin de présenter les programmes de formation.



Soutenus par le bureau exécutif du RUISSS de l'UdeM, les travaux de la Table appuient la concertation, la complémentarité et la collaboration entre les directrices et directeurs des soins infirmiers des 13 établissements membres et les personnes représentant la Faculté des sciences infirmières de l'Université de Montréal.

Soutien au développement de compétences universitaires infirmières

La TSI permet le partage en continu des formations disponibles et offertes à la FSI, ainsi que des échanges sur des besoins des milieux à cet égard. Des innovations et activités de recherche sont également promues et diffusées aux membres en continu via la TSI.



Mme Sylvie Dubois
Présidente de la Table
des soins infirmiers

Merci aux membres de la Table des soins infirmiers pour leur engagement et participation :

Mme Sophie Berger CISSS de la Montérégie-Est	Mme Sylvie Dubois Faculté des sciences infirmières de l'UdeM	Mme Élise Leclair CIUSSS de la Mauricie-et-du-Centre-du-Québec
Mme Chantal Boucher CISSS de la Montérégie-Centre	Mme Geneviève Frenette Institut national de psychiatrie légale Philippe-Pinel	Mme France Massé CISSS de Laval
Mme Anie Brisebois Institut de cardiologie de Montréal	Mme Sylvie Gendron Faculté des sciences infirmières de l'UdeM	Mme Valérie Pelletier CHU Sainte-Justine
Mme Julie Darveau CIUSSS du Centre-Sud-de-l'Île-de-Montréal	M. David Gravel CIUSSS du Nord-de-l'Île-de-Montréal	Mme Nadia Perreault CISSS de Lanaudière
Mme Renée Descôteaux CHUM	Mme Marjolaine Héon Faculté des sciences infirmières de l'UdeM	Mme Lina Spagnuolo CIUSSS de l'Est-de-l'Île-de-Montréal
Mme Candice Denoncourt <i>(depuis l'hiver 2025)</i> CISSS des Laurentides	Mme Mélanie Lavoie-Tremblay Faculté des sciences infirmières de l'UdeM	
M. Steve Desjardins CISSS des Laurentides		

Consortium des ressources électroniques

En procurant des ressources informationnelles au personnel professionnel du réseau de la santé et des services sociaux, le Consortium permet de soutenir l'enseignement, la recherche, la formation professionnelle continue et la démarche clinique dans les établissements membres.

Le Consortium consiste en un partenariat entre la Direction des bibliothèques de l'Université de Montréal, le RUISSS de l'UdeM et les établissements du réseau de la santé et des services sociaux. Conformément au mandat octroyé par le ministère de la Santé et des Services sociaux du Québec, le Consortium offre des services à l'ensemble des 34 établissements publics de santé et des services sociaux du Québec.



2024-2025

Principales réalisations

Conclusion d'une entente avec le fournisseur EBSCO

Cette entente a permis de renouveler l'accès à la base de données CINAHL Complete contenant plus de 3600 titres de périodiques dont plus de 700 en texte intégral, pour une période de 3 ans. Cet achat groupé a permis au Réseau de la santé et des services sociaux de réaliser des économies d'échelle substantielle. Tous les établissements publics de santé et de services sociaux du Québec ont accès à ces ressources.

Formation à l'utilisation des ressources électroniques

L'offre de service du Consortium a été bonifiée cette année pour inclure deux formations (webinaires) sur l'utilisation des plateformes et des bases de données. Ces formations gratuites s'adressent aux bibliothécaires ainsi qu'aux techniciennes et techniciens en documentation des établissements membres du Consortium. Elles visent à les outiller afin de leur permettre d'exploiter pleinement les ressources et de mieux aider et former leurs clientèles.

Soutien aux membres du Consortium

Le Consortium fournit un soutien en continu à ses membres en plus d'appuyer les équipes techniques des établissements afin d'assurer une connectivité optimale aux ressources.



Le comité de gouvernance du Consortium est composé de 6 membres représentant les quatre RUISSS. Les services du Consortium sont soutenus par le MSSS et offerts à l'ensemble des établissements publics de santé et services sociaux du Québec en plus du Commissaire à la santé et au bien-être, de l'INESSS, de l'INSPQ et de l'Université de Montréal.



M. Alain Borsi
Président du comité
de gouvernance du Consortium

Merci aux membres du comité
de gouvernance du Consortium
des ressources électroniques
pour leurs conseils, leur
expertise et leur engagement :

Mme Isabelle Beaumier
CIUSSS de la Capitale-Nationale

M. Alain Borsi
Université de Montréal

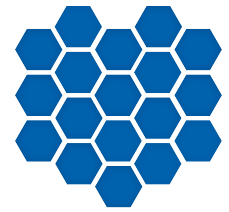
Mme Marie-Andrée Roy
CIUSSS de l'Estrie – CHUS

Mme Catherine Safianyk
CIUSSS du Centre-Sud-de-l'Île-de-Montréal

Mme Jeanne Vachon
Institut national de psychiatrie légale Philippe-Pinel

Mme Maggy Wassef
CIUSSS de l'Ouest-de-l'Île-de-Montréal

L'équipe du bureau exécutif, moteur de la mission du RUISSS de l'UdeM



L'ampleur des travaux des différents services et instances du RUISSS de l'UdeM requièrent le soutien d'une équipe dévouée, agile et compétente. Le bureau exécutif du RUISSS est composé de personnes qui travaillent à temps complet ou à temps partiel, et qui assurent le soutien et le suivi concret des travaux de collaboration décrits dans ce rapport.

De plus, leur collaboration en tant qu'équipe assure l'intégration des trois axes de la mission afin que le RUISSS de l'UdeM forme un tout bien plus grand que la somme de ses riches composantes.



Équipe 2024-2025 du RUISSS de l'UdeM.

Personnes absentes de la photo : M. Ismaila Hadiatoulaye Barry, Mme Élodie Bilodeau Lamonde, Mme Carole Boucher, Mme Johanna Cony, M. Eduardo Hernandez Hurtado, Mme Imen Ben Hmida, Mme Nicole Lavoie, Mme Amélie Roy et M. Tarik Sadoudi.

Un grand merci à toute l'équipe du bureau exécutif du RUISSS de l'UdeM :

<p>M. Ismaila Hadiatoulaye Barry analyste informatique</p> <p>Mme Nathalie Beaudoin coordonnatrice Comité de l'enseignement</p> <p>Mme Imen Ben Hmida <i>(jusqu'en novembre 2024)</i> coordonnatrice Table des soins infirmiers et Chantier sur la main-d'œuvre</p> <p>Mme Élodie Bilodeau Lamonde agente de coordination Banques de données AVC-Québec et IM♥Québec</p> <p>Mme Aline Bolduc coordonnatrice Comité sur le vieillissement</p> <p>Mme Carole Boucher coordonnatrice Chantier sur la main-d'œuvre</p> <p>Mme Caroline Chouinard technicienne en bureautique et administration</p> <p>Mme Johanna Cony coordinatrice Valorisation de la supervision des stages en santé et services sociaux</p> <p>M. Charles Gaudreau conseiller en communication</p> <p>Mme Patricia Girardeau technicienne en bureautique et administration</p> <p>M. Régis Hakin coordonnateur à la gouvernance</p>	<p>M. Eduardo Hernandez Hurtado coordonnateur Banque de données IM♥Québec</p> <p>Mme Oumoul Hair Illa agente de coordination Banques de données AVC-Québec et IM♥Québec</p> <p>Mme Nicole Lavoie conseillère clinique Banque de données AVC-Québec</p> <p>Mme Shandi Miller directrice exécutive</p> <p>Mme Marie-Hélène Nicol coordonnatrice Consortium des ressources électroniques</p> <p>Mme Jocelyne Parent coordonnatrice Programmes de télémentorat ECHO®</p> <p>Mme Amélie Roy adjointe à la directrice exécutive</p> <p>M. Tarik Sadoudi <i>(jusqu'en avril 2025)</i> coordonnateur Banque de données AVC-Québec</p> <p>Mme Marie-France Simard conseillère Chantier sur la main-d'œuvre</p> <p>M. Paul Simard coordonnateur CEGDC</p>
--	---

Pour nous joindre

Pour joindre le RUISSS de l'Université de Montréal ou l'un de ses comités, veuillez nous écrire par courriel à l'adresse :

info@ruisss.umontreal.ca

Notre numéro de téléphone est

514 343-6450

Nos bureaux sont situés au :

Pavillon Marguerite-d'Youville
de l'Université de Montréal



ruissss.umontreal.ca