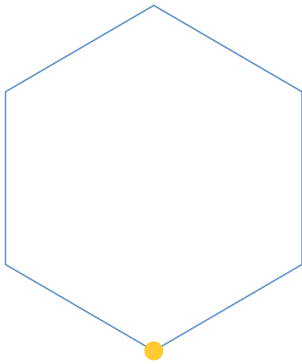


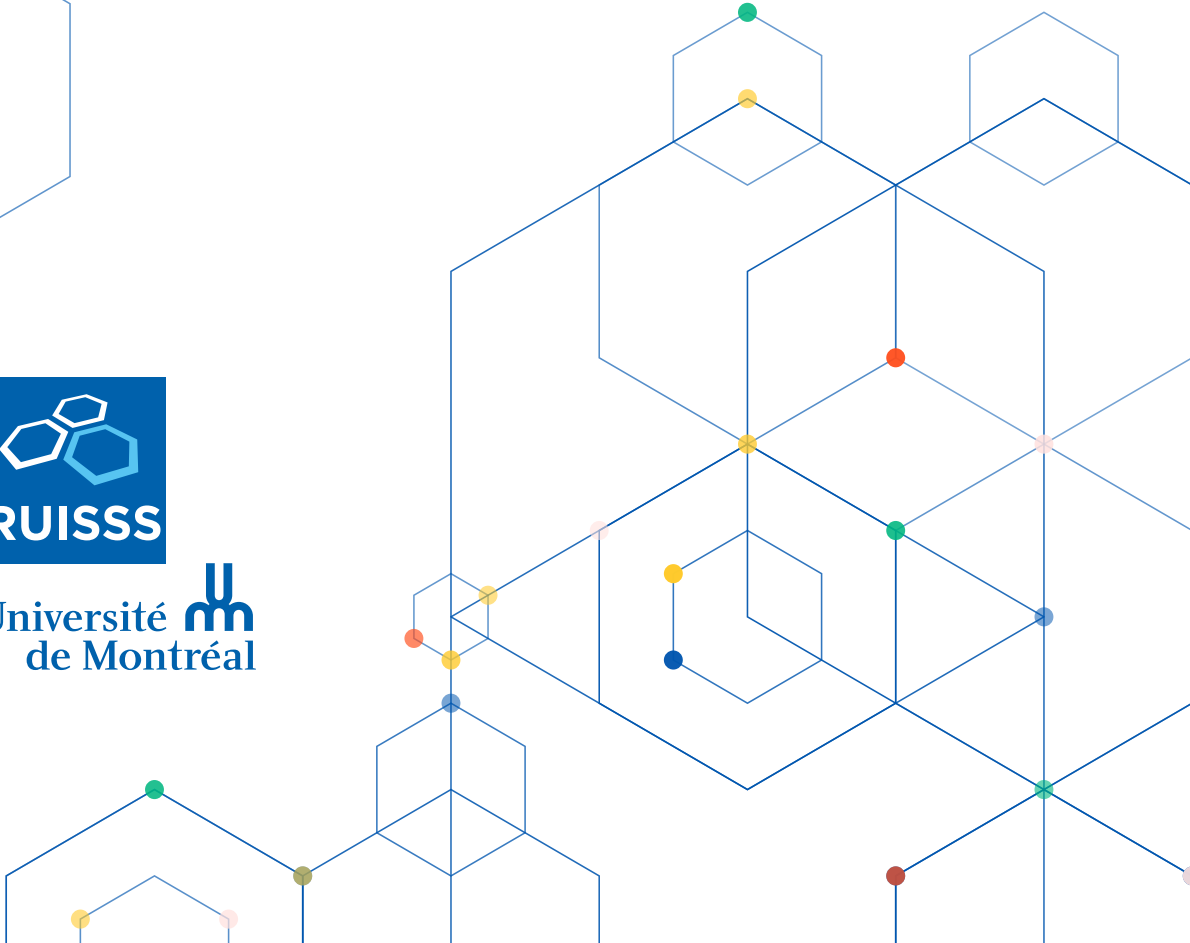
Rapport d'activités 2022-2023



RÉSEAU UNIVERSITAIRE
INTÉGRÉ DE SANTÉ
ET DE SERVICES SOCIAUX



Université 
de Montréal



Le contenu de ce document a été produit par le bureau exécutif du Réseau universitaire intégré de santé et de services sociaux de l'Université de Montréal (RUISSS de l'UdeM) avec la participation des personnes responsables des différentes activités.

Le Rapport d'activités 2022-2023 du Réseau universitaire intégré de santé et de services sociaux de l'Université de Montréal a été déposé au comité directeur lors de la séance du 2 octobre 2023.

© Réseau universitaire intégré de santé et services sociaux de l'Université de Montréal, 2023

La reproduction totale ou partielle de ce document est autorisée à la condition que la source soit mentionnée.

Table des matières



Mot du président et
de la directrice exécutive



À propos du RUISSS
de l'UdeM



Gouvernance



Principales réalisations
2022-2023



Instances statutaires :

- 10** Table des soins infirmiers
- 13** Comité de l'enseignement
- 17** Comité des directrices et
directeurs des services
professionnels



Instances sectorielles :

- 18** Banque de données
AVC-Québec
- 20** Banque de données
IM♥Québec
- 22** Centre d'expertise en
gestion de la douleur
chronique
- 25** Centre d'expertise et de
collaboration en troubles
concomitants
- 28** Comité plénier du Chantier
sur la main-d'œuvre
- 30** Comité sur le
vieillessement
- 34** Consortium des
ressources électroniques



L'équipe du bureau
exécutif du RUISSS

Mot du président et de la directrice exécutive du RUISSS de l'UdeM

C'est avec beaucoup de fierté que nous vous présentons le Rapport d'activités 2022-2023 du Réseau universitaire intégré de santé et de services sociaux de l'Université de Montréal (RUISSS de l'UdeM).

Alors que le comité directeur de notre RUISSS a accueilli plusieurs nouveaux membres ainsi qu'un nouveau leadership dans les derniers mois, nous tenons à féliciter chaleureusement les membres, l'équipe du bureau exécutif, les partenaires ainsi que les collaboratrices et collaborateurs pour leur importante contribution.

Ce rapport d'activités est le reflet de l'engagement de l'ensemble des personnes mobilisées, affiliées aux organisations membres et appuyées par le bureau exécutif. Vous pourrez y constater tout le progrès réalisé grâce à elles, via nos différents services et instances, au cours de la dernière année.

En tant que nouveau président du RUISSS et comme directrice exécutive, nous souhaitons nous inspirer du travail des dernières années, en nous concentrant sur les trois thèmes principaux de notre mandat : les soins et services, l'enseignement ainsi que la recherche. L'une des plus grandes forces de notre RUISSS est notre capacité à faciliter la concertation et la mobilisation de l'ensemble des membres organisationnels. Nous entendons

bien continuer de miser sur cette force pour en faire bénéficier le plus grand nombre!

Que ce soit par l'entremise de nos services tels que les banques de données et le Consortium des ressources électroniques ou de nos instances et comités, nous estimons que le RUISSS de l'UdeM a, encore une fois cette année, démontré sa pertinence et l'importance de sa mission.

De nouveau, merci à l'ensemble de nos membres, partenaires et du personnel dont le dévouement et l'expertise ont permis au RUISSS de livrer de telles réalisations.

Bonne lecture!

Frédéric Abergel, Ph.D.

Président du RUISSS de l'UdeM

Président-directeur général du CHUM

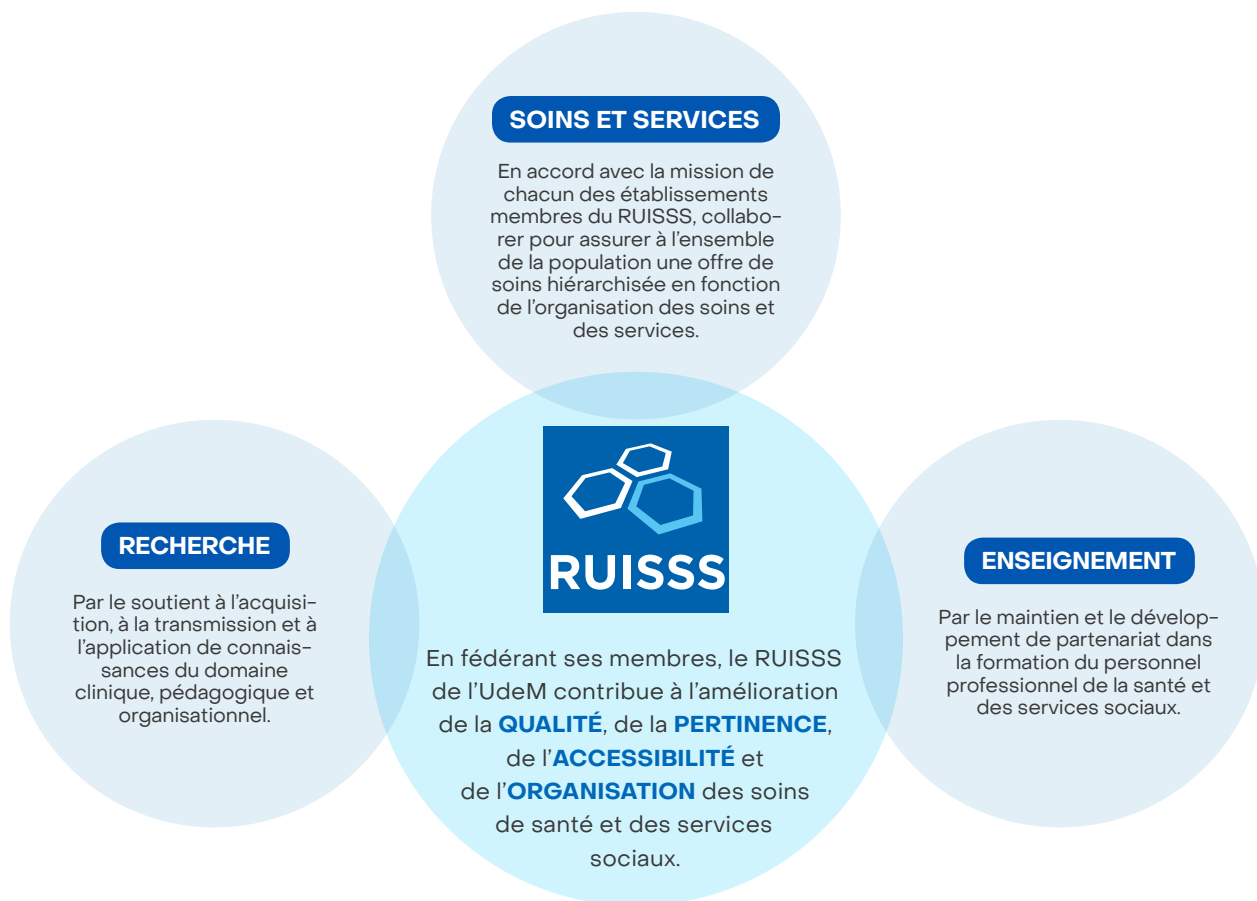
Shandi Miller

Directrice exécutive du RUISSS de l'UdeM

À propos du RUISSS de l'UdeM

Le Réseau universitaire intégré de santé et services sociaux de l'Université de Montréal est l'un des quatre RUISSS du Québec créés en 2003 et intégrés dans la *Loi sur les services de santé et les services sociaux* (LSSSS) en 2005. Dans le cadre de ses travaux, il se concerta et collabore, entre autres, avec les trois autres RUISSS, soit ceux des universités Laval, McGill et Sherbrooke. Leur mandat général et leurs rôles sont définis par le ministère de la Santé et des Services sociaux (MSSS) :

« Un réseau universitaire intégré de santé et de services sociaux (RUISSS) a pour mandat de fédérer les universités et les établissements du réseau de la santé et des services sociaux qui lui sont affiliés en instaurant une culture de collaboration et de concertation dans la réalisation de chantiers spécifiques de travail dans le but de répondre aux besoins de la population. En effet, les activités d'un RUISSS sont dictées par les besoins de la population, ainsi qu'il les a lui-même déterminés dans son territoire ou ainsi qu'ils ont été déterminés par les autorités ministérielles¹».



¹ Les réseaux universitaires intégrés de santé et de services sociaux, MSSS, 2020, <https://publications.msss.gouv.qc.ca/msss/fichiers/2020/20-720-01W.pdf>

Gouvernance

Le RUISSS de l'UdeM a la chance de pouvoir compter sur le soutien et les conseils d'un comité directeur composé des doyennes et doyens de cinq facultés et d'une école de l'Université de Montréal (arts et sciences, médecine, médecine dentaire, pharmacie, sciences infirmières et santé publique), des PDG de 14 établissements de santé et services sociaux, de la vice-rectrice aux affaires étudiantes et aux études de l'UdeM, du rectorat

de l'Université du Québec à Montréal, ainsi que des personnes représentant le ministère de la Santé et des Services sociaux. Ensemble, ils et elles orientent les travaux en vue de contribuer à l'amélioration de la qualité, de la pertinence, de l'accessibilité et de l'organisation des soins de santé et des services sociaux sur le territoire du RUISSS de l'UdeM.

Comité exécutif 2022-2023



M. Frédéric Abergel

Président du comité directeur du RUISSS de l'UdeM et PDG du CHUM



M. Frédéric Bouchard

Vice-président – volet sciences sociales et doyen de la Faculté des arts et des sciences



Dr Patrick Cossette

Vice-président – volet sciences de la santé et doyen de la Faculté de médecine



Jean-Philippe Cotton

Vice-président représentant les établissements hors de l'île de Montréal et pdg du CISSS de Laval



M. Vincent Lehoullier

Vice-président représentant les établissements de l'île de Montréal et le secteur social et pdg du CIUSSS Centre-Sud-de-l'île-de-Montréal



Mme Shandi Miller

Secrétaire du comité et directrice exécutive du RUISSS de l'UdeM (sans droit de vote)



Membres :

- 8** université (faculté/école, département, ou autre représentant universitaire)
- 14** établissements membres (CHU, CISSS, CIUSSS ou institut)

Observatrices et observateurs :

- 4** MSSS (par direction)
- 1** bureau exécutif du RUISSS de l'UdeM
- 3** université (faculté/école, département, ou autre représentant universitaire)

Composition du comité directeur 2022-2023

La composition du comité directeur d'un RUISSS est prévue par la *Loi sur les services de santé et les services sociaux*. Pour le RUISSS de l'UdeM, le comité directeur est formé de représentantes et représentants des différents organismes membres selon la composition suivante :

M. Frédéric Abergel, pdg du CHUM

Mme Caroline Barbir, pdg du CHU Sainte-Justine

Mme Manon Boily, pdg de l'Institut national de psychiatrie légale Philippe-Pinel

M. Frédéric Bouchard, doyen de la Faculté des arts et des sciences, UdeM

Dr Michel Carrier, doyen de la Faculté de médecine dentaire, UdeM

Dr Patrick Cossette, doyen de la Faculté de médecine, UdeM

M. Jean-Philippe Cotton, pdg du CISSS de Laval

M. Simon de Denus, doyen de la Faculté de pharmacie, UdeM

Mme Adélaïde De Melo, pdg du CIUSSS du Nord-de-l'Île-de-Montréal

M. Richard Deschamps, pdg du CISSS de la Montérégie-Centre

M. Carl-Ardy Dubois, doyen de l'École de santé publique de l'UdeM

Mme Sylvie Dubois, doyenne de la Faculté des sciences infirmières, UdeM

M. Jean-François Fortin Verreault, pdg du CIUSSS de l'Est-de-l'Île-de-Montréal

M. Gilles Hudon, pdga du CIUSSS de la Mauricie-et-du-Centre-du-Québec

Mme Julie Labbé, pdg du CIUSSS du Saguenay-Lac-Saint-Jean

Mme Mélanie La Couture, pdg de l'Institut de cardiologie de Montréal

Mme Rosemonde Landry, pdg du CISSS des Laurentides

Mme Pascale Lefrançois, vice-rectrice aux affaires étudiantes et aux études, UdeM

M. Vincent Lehouillier, pdg du CIUSSS du Centre-Sud-de-l'Île-de-Montréal

M. Bruno Petrucci, pdg du CISSS de la Montérégie-Est

M. Jean-Christian Pleau, vice-recteur à la Vie académique, UQAM

Mme Maryse Poupart, pdg du CISSS de Lanaudière

Observatrices et observateurs

Mme Nadia Catellier, directrice du cabinet du doyen, Faculté de médecine, UdeM

M. Charles Gaudreau, conseiller en communication du RUISSS de l'UdeM

Mme Josée-Anne Goupil, directrice générale adjointe aux orientations et programmes relatifs aux clientèles spécifiques et à l'action communautaire, MSSS

M. Régis Hakin, coordonnateur - bureau exécutif et plan d'action du RUISSS de l'UdeM

Mme Jeanne-Sophie Lavoie, conseillère, Direction de l'attraction de la main-d'œuvre, MSSS

Mme Ginette Martel, coordonnatrice de la mission universitaire dans le secteur social, MSSS

Mme Shandi Miller, directrice exécutive du RUISSS de l'UdeM

Mme Chantal Pharand, vice-rectrice adjointe aux affaires étudiantes, UdeM

Dr Bruno Piedboeuf, directeur des affaires universitaires de la Direction générale des services de santé et de médecine universitaire, MSSS

Mme Isabelle Poirier (*jusqu'au printemps 2023*), conseillère, Direction des affaires universitaires, MSSS

Mme Julie-Anne Rivard, directrice de l'attraction de la main-d'œuvre, MSSS

Mme Amélie Roy, adjointe à la directrice exécutive du RUISSS de l'UdeM

Dr Mario Talajic, vice-doyen exécutif, sciences cliniques et réseau, Faculté de médecine, UdeM

M. Tarek Bouhali (*depuis le printemps 2023*), conseiller, Direction des affaires universitaires, MSSS

M. Juan José Torres Michel, vice-recteur adjoint aux études de 1^{er} cycle et à la formation continue, UdeM

Structure organisationnelle

Les activités du RUISSS de l'UdeM sont réalisées par l'entremise des instances statutaires et sectorielles

Les organisations membres du RUISSS de l'UdeM sont représentées par des participantes et participants dans les différentes instances qui sont appuyées par le bureau exécutif.

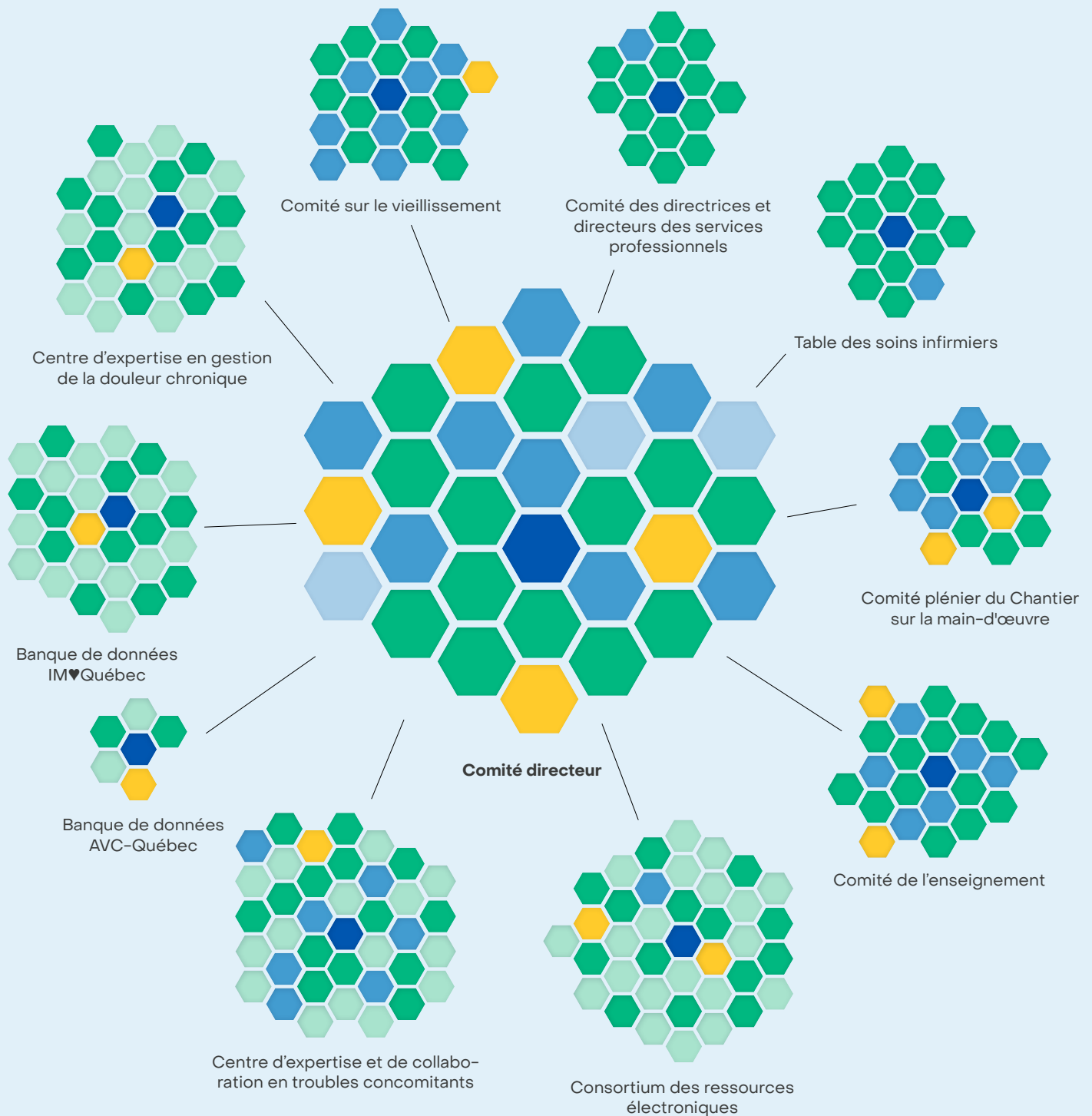
En plus des instances, des services sont offerts à l'ensemble des établissements membres du RUISSS de l'UdeM. Dans plusieurs cas, les services sont aussi rendus disponibles aux établissements membres des trois autres RUISSS du Québec.

Dans les pages suivantes, les alvéoles représentent la diversité et l'étendue réelle des instances et des services.

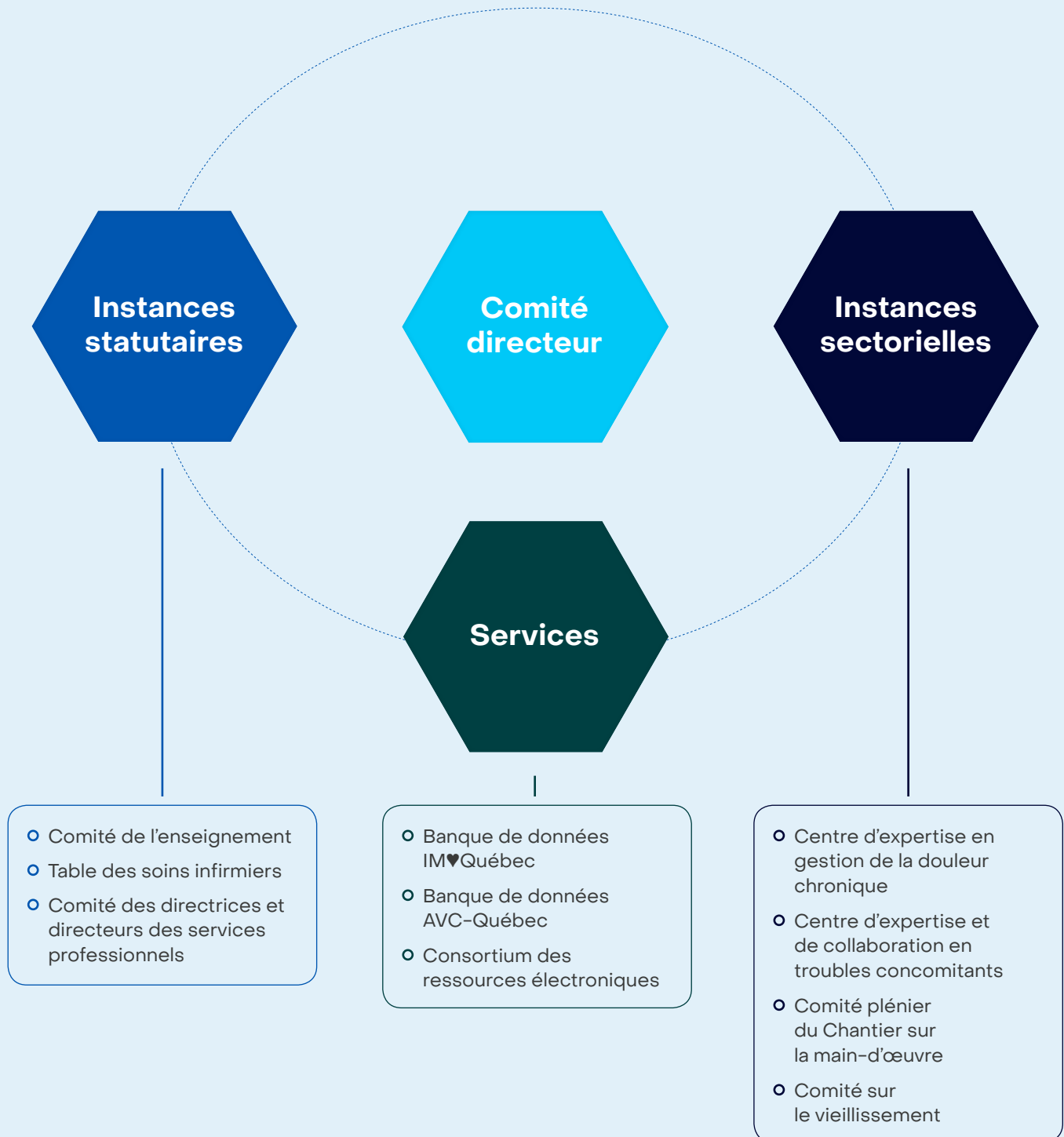
En 2022-2023 des centaines de personnes issues des milieux cliniques et académiques ont été mobilisées via les instances statutaires et sectorielles du RUISSS de l'UdeM.

Organisations membres représentées dans les instances du RUISSS de l'UdeM

- ◆ Bureau exécutif du RUISSS de l'UdeM
- ◆ Université (faculté/école, département, ou autre représentant universitaire)
- ◆ Établissements membres du RUISSS de l'UdeM (centre hospitalier, CISSS, CIUSSS ou institut)
- ◆ Établissements hors RUISSS de l'UdeM (CHU, CISSS, CIUSSS ou institut)
- ◆ Ministère (MES ou par direction du MSSS)



Organigramme des activités du RUISSS de l'UdeM



Principales réalisations 2022–2023

Les activités du RUISSS de l'UdeM sont réalisées par l'entremise des instances statutaires et sectorielles. Les mandats des instances du RUISSS sont adoptés par le comité directeur qui veille également à l'avancement ainsi qu'à la pertinence de leurs travaux, avec l'appui des responsables et des chargées et chargés de projet.

Les prochaines sections du présent rapport présentent les instances statutaires et sectorielles plus en détail et font état de leurs principales réalisations pour l'année 2022–2023.

Instances statutaires

Les trois instances statutaires mises en place par le RUISSS de l'UdeM permettent la mise en œuvre de stratégies et d'actions visant, notamment, à optimiser la formation universitaire incluant les stages et la formation continue en adéquation aux besoins du réseau de la santé et des services sociaux.

Instances sectorielles et services

De plus, en fonction des priorités identifiées, le RUISSS met en place des instances sectorielles afin d'administrer les projets et de coordonner les travaux dans un secteur d'activités visé, de rassembler l'expertise sur ces thématiques et enjeux relatifs à son mandat ainsi que d'assurer la liaison et la communication avec les autres instances du RUISSS de l'UdeM et celles du MSSS.

Table des soins infirmiers

La Table des soins infirmiers du RUISSS de l'UdeM (TSI) vise l'excellence en matière d'accessibilité, de continuité et de qualité des soins infirmiers.

Dans le cadre du mandat du RUISSS, la Table des soins infirmiers propose des réponses aux enjeux en matière de soins infirmiers. Les membres se rencontrent quatre fois par année pour discuter des dossiers et faire état de l'avancement des travaux.

2022-2023

Principales réalisations

Cette année, la Table des soins infirmiers a joué son rôle de concertation en permettant aux directrices et directeurs des soins infirmiers (DSI), à la Faculté des sciences infirmières (FSI) et à l'Université de partager des informations sur les enjeux communs.

Contribution aux efforts de disponibilité de main-d'œuvre

Plusieurs membres de la TSI ont participé aux travaux du Chantier sur la main d'œuvre du RUISSS de l'UdeM afin de recommander des stratégies visant l'adéquation d'infirmières universitaires à former à l'UdeM et les besoins des établissements du territoire du RUISSS de l'UdeM. Le rapport du sous-comité a été adopté par le comité directeur du RUISSS en octobre 2022.

La prochaine phase de ces travaux est en attente du plan d'action pour les stages en soins infirmiers (PASSI) du MSSS afin d'assurer l'alignement de ces efforts complémentaires.

Soutien au développement des compétences universitaires infirmières

Un sondage mené auprès des DSI cette année a permis d'identifier et de discuter de certains besoins de formations en lien avec le développement des compétences universitaires infirmières. Grâce à ce travail, des programmes de formations individualisés selon les besoins du milieu ainsi qu'une école d'été sur la simulation sont désormais

offerts par la Faculté des sciences infirmières de l'UdeM afin de mieux répondre aux besoins des établissements. Par ailleurs, un calendrier des formations offertes aux DSI est diffusé en continu, et ce, après chaque rencontre de la table.

Récurrence des colloques Marie-France Thibaudeau et Alice Girard

Après une pause durant la pandémie, les colloques Marie-France Thibodeau et Alice Girard reprennent. L'objectif des colloques est d'encourager, entre autres, l'excellence des travaux de recherche des étudiantes et étudiants de premier, deuxième et troisième cycle de la FSI afin de donner une meilleure visibilité à la profession par une approche synergique concertée entre les besoins des milieux cliniques, les projets organisationnels, l'Ordre et les orientations du MSSS.

Échanges sur l'actualisation des programmes de formation aux 1^{er} et 2^e cycle

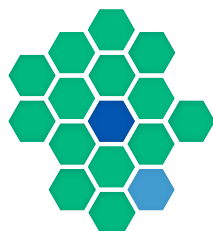
La TSI a été un lieu d'échanges sur les travaux d'actualisation des programmes de 1^{er} et de 2^e cycle. Ces travaux visent à former la relève infirmière universitaire en adéquation avec les besoins de santé de la population québécoise et à rendre les programmes d'études plus attractifs pour la clientèle étudiante :

1^{er} cycle

- Création d'un microprogramme de 1^{er} cycle d'intégration en sciences infirmières destiné à des candidates et des candidats avec des préalables universitaires. Le développement du microprogramme a été financé par le ministère de l'Enseignement supérieur. L'implantation du microprogramme est prévue à l'été 2023.
- Transformation du programme de baccalauréat en sciences infirmières – formation intégrée DEC-Bac en format hybride. Cette transformation a été rendue possible grâce au soutien financier du ministère de l'Enseignement supérieur. L'implantation du programme en format hybride est prévue à l'automne 2023.
- Actualisation des programmes de baccalauréat en sciences infirmières. L'amorce de l'implantation des programmes actualisés devrait avoir lieu à l'automne 2024.

2^e cycle

- Actualisation du programme de maîtrise en sciences infirmières, option pratique infirmière avancée. L'implantation du programme actualisé est prévue à l'automne 2023.
- Actualisation du programme de maîtrise en administration des services de santé, option gestion des services infirmiers. Le programme actualisé devrait être implanté à l'hiver 2024.



Soutenus par le bureau exécutif du RUISSS de l'UdeM, les travaux de la Table appuient la concertation, la complémentarité et la collaboration entre les directrices et directeurs des soins infirmiers (DSI) des 14 établissements membres et les personnes représentant la Faculté des sciences infirmières de l'Université de Montréal.



Mme Sylvie Dubois
Présidente de la Table

Merci aux membres de la Table des soins infirmiers pour leur engagement et leur participation :

Mme Isabelle Allaire

CIUSSS du Centre-Sud-de-l'Île-de-Montréal

Mme Audrey Bouchard

Institut national de psychiatrie
légale Philippe-Pinel

Mme Chantal Boucher

CISSS de la Montérégie-Centre

Mme Anie Brisebois

Institut de cardiologie de Montréal

Mme Éline Cardinal

CISSS de Laval

M. Éric Charbonneau

CIUSSS du Nord-de-l'Île-de-Montréal

Mme Renée Descôteaux

CHUM

M. Steve Desjardins

CISSS des Laurentides

Mme Sylvie Dubois

Faculté des sciences infirmières
de l'UdeM

Mme Sylvie Gendron

Faculté des sciences infirmières
de l'UdeM

Mme Marjolaine Héon

Faculté des sciences infirmières
de l'UdeM

Mme Mélanie Lavoie-Tremblay

Faculté des sciences infirmières
de l'UdeM

Mme Élise Leclair

CIUSSS de la Mauricie-et-du-Centre-du-Québec

Mme Valérie Pelletier

CHU Sainte-Justine

Mme Nadia Perreault

CISSS de Lanaudière

Mme Marie-Josée Proulx

CISSS de la Montérégie-Est

Mme Lina Spagnuolo

CIUSSS de l'Est-de-l'Île-de-Montréal

Comité de l'enseignement

Le Comité de l'enseignement du RUISSS de l'UdeM est l'instance pivot pour toutes les questions liées à l'enseignement offert dans les établissements du réseau de la santé et des services sociaux de son territoire. Le Comité assure une culture de collaboration entre les établissements, et entre ces derniers et les facultés et école de l'UdeM, dans le but d'assurer la qualité de l'enseignement prodigué.

Ce Comité est à la fois un comité officiel intégré au fonctionnement de l'UdeM et une instance statutaire du RUISSS de l'UdeM.

2022-2023

Principales réalisations

Lors de la dernière année, le Comité de l'enseignement a souligné la 100e rencontre de cette instance dont les premières traces archivées remontent à janvier 2004. Son appellation originale de Comité de coordination universitaire de l'enseignement dans les centres hospitaliers s'est graduellement transformée pour devenir le Comité de l'enseignement du RUISSS de l'UdeM tel que nous le connaissons aujourd'hui. Cette évolution témoigne du cheminement qui s'est opéré dans le partenariat entre les facultés et école de l'UdeM et les établissements de santé et services sociaux.

Contribution à la valorisation de l'enseignement

- Obtention d'un financement additionnel pour les directions de l'enseignement
 - À la suite d'une évaluation individuelle par établissement, le Comité a déposé une demande de financement additionnel au MSSS à l'été 2022 visant le maintien des stages en contexte de pandémie. Cette demande a reçu une réponse favorable et les établissements ont perçu leur quote-part en septembre 2022.
- Des recommandations formulées par un sous-comité de l'enseignement en 2019, notamment celle de créer des indicateurs de performance en enseignement, ont été reprises par la Table nationale des directeurs de l'enseignement.

Facilitation de l'application de directives ministérielles

- Dans le contexte de l'entrée en vigueur de la *Loi visant à assurer la protection des stagiaires en milieu de travail (Loi 14)*, la facilitation d'échanges lors des rencontres du Comité a permis :
 - des partages afin d'assurer le maintien des objectifs pédagogiques du stage, notamment le nombre de journées minimalement requises ainsi que la notion de prolonger ou de reprendre le stage ;
 - la clarification des responsabilités entre l'Université et les établissements, notamment l'obligation d'informer les stagiaires de l'existence de la *Loi*, de leurs droits et de leurs responsabilités ;
 - de mettre de l'avant les interprétations de la *Loi* qui permettent aux établissements d'enseignement de maintenir leur capacité à évaluer et à valider une activité de stage.

Appui du Comité de l'enseignement aux travaux du Chantier sur la main-d'œuvre

- Le Comité de l'enseignement a appuyé la recommandation du Chantier sur la main-d'œuvre concernant les places de stages, précisément : d'offrir de nouvelles opportunités de stages universitaires et de confirmer, par le biais d'ententes signées, une place pour l'ensemble des étudiantes et étudiants auprès de clientèles diversifiées.
- Le sous-comité opérationnel de l'enseignement a été désigné pour réaliser cet engagement et créer un espace de dialogue entre les représentants des établissements et des facultés/école désignés. Plusieurs rencontres en 2022-2023 ont permis de faciliter la conciliation entre les besoins de placement des stagiaires de l'Université et les capacités d'accueil des établissements.
- Dépôt du *Rapport synthèse sur les conditions favorisant la garantie de places de stages* en septembre 2022 au Comité de l'enseignement par le sous-comité opérationnel de l'enseignement.

- Via des actions concertées du Comité de l'enseignement, de nouveaux revenus de stages en psychoéducation et psychologie ont été rendus disponibles.

Soutien aux travaux de révision des contrats d'affiliation

- Le Comité fait office de plateforme d'échanges sur les étapes du processus d'harmonisation de huit modèles d'entente sur l'enseignement découlant des contrats d'affiliation avec l'Université de Montréal.

Travaux des sous-comités de l'enseignement

- Sous-comité Révision des mécanismes de suivi des évaluations de la satisfaction des stagiaires et des superviseurs de stage : un état de situation sur les processus et les outils d'évaluation présentement utilisés par les partenaires a été complété. Un modèle transversal de sondage d'évaluation de la satisfaction a aussi été élaboré. Les travaux se poursuivent avec le développement d'une boîte à outils transversale et l'uniformisation des processus de communication entre les établissements et les facultés. Un rapport est attendu l'année prochaine.
- Sous-comité Promotion de nouveaux modèles de supervision de stage : en continuité des réalisations de l'année dernière, des travaux de mise à jour et de vulgarisation ont mené au développement de six fiches synthèses visuelles sur les modalités de supervision de stagiaires.
- Sous-comité Reconnaissance des compétences transversales en enseignement : Le choix d'un référentiel de compétences sur l'enseignement pratique en santé a été entériné. Les travaux se poursuivent avec la tenue d'un sondage visant à recenser les formations disponibles dans les établissements et l'Université ainsi qu'à connaître le développement nécessaire et les besoins non comblés par rapport aux compétences, afin de pouvoir prioriser certaines thématiques.



Appuyé par le bureau exécutif du RUISSS, le Comité de l'enseignement regroupe des représentant(e)s des directions de l'enseignement des 14 établissements membres, de l'UdeM ainsi que du MSSS (à titre d'invité(es)).



**Annie-Kim
Gilbert**
Présidente
du Comité

Merci aux membres du Comité de l'enseignement pour leur importante contribution :

Dr Stéphane Ahern
CIUSSS de l'Est-de-l'Île-de-Montréal

M. Alex Battaglini
CISSS de Laval

Mme Nathalie Beaulieu
CHUM

Dr Benoit Carrière
CHU Sainte-Justine

M. Pascal Coulombe
CIUSSS du Nord-de-l'Île-de-Montréal

Mme Anne Crocker
Institut national de psychiatrie légale
Philippe-Pinel

Dr Serge Doucet
Institut de cardiologie de Montréal

Dr Jacques-Philippe Faucher
CISSS de la Montérégie-Centre

Dr Louis Gagnon
CIUSSS du Saguenay-Lac-Saint-Jean

Mme Sylvie Gendron
Faculté des sciences infirmières de
l'UdeM

Mme Annie-Kim Gilbert
CIUSSS du Centre-Sud-de-l'Île-de-
Montréal

Dr François Girard
Faculté de médecine de l'UdeM

Mme Marie-Pierre Girard
CISSS de Lanaudière

Mme Julie Gosselin
Faculté de médecine de l'UdeM

Dre Geneviève Grégoire
Faculté de médecine de l'UdeM

Mme Marjolaine Héon
Faculté des sciences infirmières de
l'UdeM

Mme Marie-Josée Lafontaine
CISSS des Laurentides

Mme Frédérique Laurier
CIUSSS du Centre-Sud-de-l'Île-de-
Montréal

Mme Pascale Lefrançois
Rectorat aux affaires étudiantes et aux
études de l'UdeM

Mme Nathalie Letarte
Faculté de pharmacie de l'UdeM

Mme Julie Paquette
CISSS des Laurentides

Mme Sophie Parent
Faculté des arts et des sciences de
l'UdeM

Mme Sophie Poirier
CISSS de la Montérégie-Est

Mme Renée Proulx
CIUSSS de la Mauricie-et-du-Centre-
du-Québec

Dre Stéphanie Raymond-Carrier
CIUSSS du Nord-de-l'Île-de-Montréal

Mme Michèle Rivard
École de santé publique de l'UdeM

Dr Mario Talajic
Faculté de médecine de l'UdeM

M. Juan José Torres Michel
Rectorat aux affaires étudiantes et aux
études de l'UdeM

Observatrices et observateur

M. Tarek Bouhali
(depuis le printemps 2023) MSSS

Mme Jeanne-Sophie Lavoie
MSSS

Mme Isabelle Poirier
(jusqu'au printemps 2023) MSSS

Merci également aux membres du sous-comité opérationnel de l'enseignement et aux personnes qui ont contribué à la démarche pour la réalisation de la recommandation du Chantier sur la main-d'œuvre portant sur les places de stage :

Mme Véronique Beaulieu
CISSS des Laurentides

Mme Dominique Bérubé
CISSS de Lanaudière

Mme Édith Boismenu
CISSS de Laval

M. Philippe Boudreau
CISSS de la Montérégie-Centre

Mme Caroline Boulanger
Institut de cardiologie de Montréal

Mme Laurence Boutin
CHU Sainte-Justine

Mme Claire-Joane Chrysostome
CIUSSS de l'Est-de-l'Île-de-Montréal

Mme Stéphanie Cossette
CIUSSS de la Mauricie-et-du-Centre-du-Québec

M. Francis Darveau
CIUSSS du Nord-de-l'Île-de-Montréal

Mme Évelyne Délicieux
CIUSSS du Nord-de-l'Île-de-Montréal

Mme Karine Demers
CIUSSS de l'Est-de-l'Île-de-Montréal

M. Anthony Desponds
Faculté des arts et des sciences de l'UdeM

M. Marc-André Dubée
Faculté des arts et des sciences de l'UdeM

Mme Stéphanie Dubé-Jean
CISSS de la Montérégie-Centre

Mme Elizabeth Dubois
CHU Sainte-Justine

Mme Geneviève Dulude
Institut de cardiologie de Montréal

Mme Stéphanie Émond
CHUM

Mme Josée Florent
CHU Sainte-Justine

Mme Annie-Joëlle Fortin
CHU Sainte-Justine

Mme Maribèle Gagnon
CISSS de Lanaudière

Mme Marie Galibois
Faculté de médecine de l'UdeM

M. Patrick Gaudreault
CIUSSS de l'Est-de-l'Île-de-Montréal

Mme Sylvie Gendron
Faculté des sciences infirmières de l'UdeM

Mme Marie-Pierre Girard
CISSS de Lanaudière

Mme Karine Hamel
CISSS de la Montérégie-Est

Mme Dencia Jean-Paul
CHUM

Mme Annie Jussaum
CHUM

Mme Geneviève Jutras
CISSS de la Montérégie-Est

Mme Fatma Khayyal
CHU Sainte-Justine

Mme Geneviève Kolli
CIUSSS de l'Est-de-l'Île-de-Montréal

Mme Anne-Marie Labrecque
Faculté des arts et des sciences de l'UdeM

Mme Marie-Michelle Lauzière
CIUSSS du Nord-de-l'Île-de-Montréal

Mme Isabelle Lavoie
CISSS des Laurentides

Mme Jeanne-Sophie Lavoie
MSSS

Mme Marilou Lavoie
CIUSSS du Nord-de-l'Île-de-Montréal

M. Bernard-Simon Leclerc
École de santé publique de l'UdeM

M. Pier Leclerc
CIUSSS du Nord-de-l'Île-de-Montréal

Mme Judith Lord
École de santé publique de l'UdeM

Mme Sara Louitis
CIUSSS du Centre-Sud-de-l'Île-de-Montréal

Mme Valérie Malo
CISSS de Laval

Mme Christine Maltais
CISSS de Laval

Mme Vanessa Maltais
CIUSSS de l'Est-de-l'Île-de-Montréal

Mme Line Martel
CHUM

Mme Sossé Menakian
CIUSSS de l'Est-de-l'Île-de-Montréal

Mme Danielle Moreau-Amaru
CHUM

Mme Cinthia Olivier
CHU Sainte-Justine

Mme Nathalie Ouellet
CISSS de Laval

Mme Édith Painchaud
Département de nutrition de l'UdeM

Mme Évelyne Paquette
CISSS de la Montérégie-Est

Mme Marie-Josée Perras
CISSS de la Montérégie-Est

Mme Alexandra Plourde
CISSS de la Montérégie-Centre

Mme Linda Scott
CISSS de la Montérégie-Est

Mme Sylvie Scurti
Faculté de médecine de l'UdeM

Mme Catherine Simard
CISSS de Lanaudière

Mme Catherine St-Louis
CISSS de Lanaudière

Mme Éleine Thibeault
CHUM

Mme Jeanne Vachon
Institut national de psychiatrie légale
Philippe-Pinel

Comité des directrices et directeurs des services professionnels

Le Comité des directrices et directeurs des services professionnels (DSP) du RUISSS de l'UdeM est une instance de concertation entre les DSP des établissements et la Faculté de médecine de l'Université de Montréal. Les travaux du Comité visent la collaboration et la coordination entre les instances médicales du RUISSS de l'UdeM dans le but d'améliorer l'offre de services dans une perspective d'équité, d'optimisation dans la distribution et l'utilisation des ressources ainsi que dans un souci de qualité et de pertinence des soins.

Le Comité permet le partage d'informations et la formulation de recommandations aux instances dirigeantes et au MSSS sur des sujets d'intérêt commun, spécifiquement en relation avec les effectifs médicaux, les soins cliniques et la formation médicale.



Le Comité des directrices et directeurs des services professionnels (DSP) du RUISSS de l'UdeM est une instance de concertation entre les DSP des établissements et la Faculté de médecine de l'Université de Montréal.

2022-2023

Principales réalisations

Facilitation de partage d'enjeux et de pistes de solutions – Pédopsychiatrie

Au cours de l'année, les responsables du Comité des DSP ont organisé des rencontres extraordinaires visant à soutenir certains établissements qui faisaient face à des défis importants en pédopsychiatrie. Ces rencontres ont permis de mettre en lien des experts de l'Université avec les gestionnaires des établissements. Cela a notamment permis de mieux comprendre l'historique et les causes des enjeux dans ce domaine. Certaines pistes de solutions ou éléments de réponses ont été partagés afin d'aider les établissements à trouver des solutions novatrices au bénéfice des jeunes et de leurs familles.

Actualisation des priorités du Comité dans un contexte de changement

L'exécutif a tenu quelques rencontres afin de réfléchir sur les façons d'organiser les travaux du Comité et cerner les sujets prioritaires, afin d'assurer une valeur ajoutée pour les membres. Ce travail s'avérait nécessaire puisque la participation des DSP est déjà requise à plusieurs tables.



Dr Pierre Bourgoïn
Co-président



Dr Mario Talajic
Co-président

Banque de données AVC-Québec

La Banque de données AVC-Québec (Banque) a pour objectif de faciliter l'amélioration continue des soins et des services offerts aux personnes victimes d'un AVC via une collecte standardisée de données dénominalisées pour l'ensemble des trajectoires à travers la province. Ces données seront analysées en fonction d'indicateurs priorisés par un comité expert. Les résultats seront présentés sous forme de rapports statistiques dynamiques accessibles à l'ensemble des acteurs des trajectoires de soins, facilitant ainsi leur interprétation et leur utilisation pour l'amélioration continue des pratiques. L'équipe de la Banque accompagnera les utilisatrices et utilisateurs de ces rapports tout au long du processus de déploiement ainsi que par la suite.

En décembre 2022, le MSSS a confié au RUISSS de l'UdeM le mandat de valider et de déployer la version optimisée de la Banque et de son rapport statistique dynamique sur l'ensemble du territoire québécois. Suivant un projet de validation (2022-2023), le déploiement de la Banque est prévu à l'automne 2023.

2022-2023

Principales réalisations

Optimisation de la plateforme Web

Les travaux d'optimisation et de programmation de la plateforme Web ont été complétés au cours de l'été 2022. Cette nouvelle plateforme est hébergée sur les serveurs sécurisés du MSSS. Elle a été conçue en fonction des différentes trajectoires de soins possibles empruntées par les personnes ayant subi un AVC et comprend les champs nécessaires au calcul des 30 indicateurs prioritaires choisis par un comité expert en AVC mandaté par le MSSS.

Les données collectées sont anonymisées puis analysées à l'aide de l'application MS Power B, qui permet de générer et de diffuser des rapports statistiques dynamiques pour l'ensemble des établissements.

Projet de validation

Au cours de l'année 2022-2023, le RUISSS de l'UdeM a assuré le leadership du projet de validation de la Banque de données AVC-Québec. L'objectif de ce projet était de tester la nouvelle plateforme Web ainsi que le format du rapport statistique dynamique présentant les résultats des calculs des indicateurs. Le projet a aussi permis d'évaluer l'expérience des archivistes, gestionnaires, et du personnel professionnel et clinique.

○ Résultats :

- Quatre centres hospitaliers (deux centres tertiaires, un centre secondaire et un centre non désigné) et deux services préhospitaliers régionaux ont participé au projet de validation et autorisé le partage de l'information statistique ;
- 298 évènements ont été saisis par les 19 archivistes formé(e)s à la collecte des données ;
- 24 personnes (gestionnaires, et personnel professionnel et clinique) ont été formées à l'utilisation du rapport statistique dynamique ;
- Six équipes TEAMS ont été créées, permettant le partage des rapports et la communication avec l'équipe de la Banque ;
- 9 archivistes et 24 personnes ont participé(e)s, respectivement, à l'évaluation de la plateforme (sondage Web) et du format du rapport statistique dynamique (entrevues semi-dirigées individuelles). Les résultats des évaluations et les commentaires recueillis sont globalement très positifs et guideront le déploiement provincial.
- Les compétences et la réactivité de l'équipe de la Banque ont été reconnues par les personnes sondées.

Présentations

Le projet de validation de la Banque de données AVC-Québec a fait l'objet de plusieurs présentations auprès d'auditoires cibles. Celles-ci avaient pour but de faire état de l'avancement du projet, de présenter la nouvelle plateforme et la première version du rapport statistique dynamique ainsi que d'obtenir les impressions des membres des comités.

- Comité des utilisatrices et utilisateurs de la Banque de données AVC-Québec, MSSS (mars 2023)
- Comité des médecins experts pour la trajectoire AVC, MSSS (juin 2023)



Le développement de la Banque AVC-Québec est assuré par le bureau exécutif du RUISSS de l'UdeM, en collaboration avec le MSSS, et en accord avec les trois autres RUISSS. Au terme du déploiement, les services de la Banque seront disponibles pour l'ensemble des établissements de santé et de services sociaux du Québec.



Dre Céline Odier
Directrice médicale
de la Banque AVC-Québec

Banque de données IM♥Québec

Le RUISSS de l'UdeM assure la gestion de la Banque de données IM♥Québec conformément au mandat octroyé par le ministère de la Santé et des Services sociaux du Québec. La Banque est un système d'information Web sécurisé qui permet la collecte de données dénominalisées concernant la trajectoire de soins des patientes et patients présentant un infarctus du myocarde avec élévation du segment ST (IAMEST).

Grâce aux rapports statistiques issus de l'analyse des données de la Banque et au soutien du RUISSS, les établissements peuvent cibler leurs efforts de réduction des délais pour les patientes et patients IAMEST nécessitant un traitement par fibrinolyse ou par angioplastie primaire. Au cours d'une année, plus d'une centaine de rapports sont produits et diffusés par l'équipe de la Banque afin que chaque établissement puisse apprécier sa performance et mettre en place des stratégies d'amélioration du continuum de soins via leur comité local IAMEST.

En plus de gérer les opérations de la Banque et de s'assurer de la qualité des données, le RUISSS de l'UdeM forme et soutient les utilisatrices et les utilisateurs à travers les différentes étapes du processus, de la saisie des données jusqu'à l'analyse et l'interprétation des résultats, en fonction des normes de l'INESSS.

2022-2023

Principales réalisations

Identification des besoins et évaluation de la satisfaction des utilisateurs des rapports

Un exercice d'évaluation entrepris à l'été 2022 a permis d'actualiser le plan d'action afin de mieux répondre aux besoins des utilisatrices et des utilisateurs, favorisant ainsi la prise de décisions éclairées en faveur de soins et services de qualité pour les patientes et les patients IAMEST. Cette étude qualitative a permis d'évaluer les besoins et la satisfaction des utilisateurs de rapports de la Banque. Les personnes sondées étaient hautement satisfaites du rapport et démontraient de l'intérêt quant aux améliorations proposées et qui seront réalisées prochainement.

Intensification de l'accompagnement offert

L'équipe de la Banque renforce sa contribution à l'activation de l'amélioration continue des pratiques au bénéfice des patients IAMEST en accompagnant les différents acteurs dans l'utilisation optimale des rapports. Plus précisément, en soutien au mandat du Comité national d'experts du continuum de soins en IAMEST, l'accompagnement vise l'identification d'opportunités d'amélioration et le suivi des résultats. De plus, l'équipe évalue actuellement la faisabilité d'adapter les rapports générés afin de faciliter le suivi des résultats des plans d'actions à soumettre au MSSS par les établissements.

Ces améliorations sont issues d'un exercice de réflexion stratégique entrepris par l'équipe de la Banque. Cet exercice a mis en lumière l'importance d'agir en cohérence avec les multiples partenaires pour assurer une approche conjointe et en accord

avec les missions de chacun. Pour ces travaux, l'équipe a bénéficié des conseils de l'axe gestion du changement de l'Unité de soutien SSA (Pôle Santé-HEC).

Intégration de nouveaux indicateurs

Depuis mars 2023, les rapports statistiques dynamiques présentent les résultats de nouveaux indicateurs préhospitaliers et de la salle d'hémodynamie. Ceux-ci ont été ajoutés conformément à la mise à jour des *Normes relatives à la prise en charge de l'infarctus aigu du myocarde avec élévation du segment ST (IAMEST) au Québec* publiées par l'INESSS en avril 2021.

Amélioration de l'affichage des indicateurs en augmentant le niveau de détail

En réponse aux demandes de quelques établissements, il est désormais possible d'afficher de manière détaillée des informations sur les calculs des indicateurs. Ainsi, un tableau décrivant les données qui sont manquantes ou incohérentes et qui précise comment ces patientes et patients ont été exclu(e)s des calculs statistiques est maintenant disponible sur demande. Celui-ci facilite la compréhension du traitement et de l'analyse des données tout en protégeant leur confidentialité.

Développement d'un script pour faciliter l'intégration de banques de données

L'équipe a développé un script permettant une interopérabilité partielle et asynchrone avec d'autres bases de données. Ce processus garantit la sécurité des informations transmises et réduit la double saisie de données par les établissements. Ce script sera testé en 2023-2024 avec quelques établissements.



Le RUISSS collabore avec le MSSS et l'ensemble des établissements du réseau de la santé et des services sociaux dans le cadre de la Banque.



Dr Erick Schampaert
Directeur médical de
la Banque de données IM♥Québec

Centre d'expertise en gestion de la douleur chronique

Le Centre d'expertise en gestion de la douleur chronique (CEGDC) du RUISSS de l'Université de Montréal vise à soutenir le développement des compétences des professionnelles et professionnels du réseau de la santé et des services sociaux en matière de douleur chronique ainsi qu'à soutenir l'innovation, la recherche et la mise en place d'un réseau hiérarchisé de services efficient dans ce domaine.

2022-2023

Principales réalisations

Sixième année d'activités du Programme ECHO® CHUM Douleur chronique

- 30 séances de télémentorat réalisées
- Participation moyenne de 80 personnes inscrites et 15 expertes et experts du CHUM.
- Au cours de l'année, plus de 340 professionnelles et professionnels de partout au Québec ont bénéficié du programme.

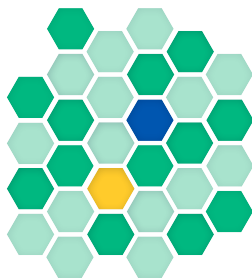
Programme de webconférences à l'intention du personnel professionnel œuvrant en clinique de gestion de la douleur chronique

- Quatre webconférences ont été présentées avec une moyenne de participation de 10 personnes à chaque séance.

Contribution active à la gouvernance des projets et aux travaux du MSSS

- Participation active aux différents comités du MSSS :
 - Comité de coordination et consultation - MEO continuum douleur chronique
 - Groupe de travail sur l'évaluation (projets IPAM)
 - Comité de suivi des projets IPAM continuum douleur chronique
 - Groupe de travail des coordonnateurs CEGDC et MSSS

- Mise en place de la Table du RUISSS de l'UdeM en douleur chronique qui est une composante majeure de la nouvelle structure de gouvernance découlant du plan d'action en douleur chronique 2021-2026 adopté par le MSSS. Cette instance regroupe les personnes répondantes pour le dossier douleur chronique des 9 CISSS et CIUSSS du territoire du RUISSS de l'UdeM ainsi que des représentantes et représentants des volets pédiatriques, gériatriques et de la réadaptation. Cinq rencontres ont été tenues en 2022-2023. La mise en place de cette table s'avère un jalon important pour soutenir le développement d'un réseau hiérarchisé de services.
- Projet continuum douleur chronique 2022-2024 (IPAM) : Les projets de déploiement d'une équipe interdisciplinaire en première ligne du CISSS des Laurentides et du CISSS de Lanaudière ont été retenus et débiteront à l'automne 2023. Ceux-ci découlent du plan d'action et ont pour objectifs d'améliorer l'accessibilité à des services adaptés aux personnes souffrant de douleur chronique, notamment en première ligne. Le CEGDC offre une aide en continu aux plans du soutien clinique, de la formation et des enjeux organisationnels.



Le comité de gouvernance du CEGDC regroupe des représentantes et des représentants des établissements ainsi que des patientes-partenaires. Il collabore avec les CEGDC des trois autres RUISSS du Québec. Le programme ECHO® est disponible pour les professionnelles et les professionnels de partout sur le territoire québécois.

Projet de recherche financé

Un financement supplémentaire de 146 000\$ a été octroyé par le MSSS en septembre 2022, pour une période de 2 ans, pour la réalisation du projet de recherche visant à évaluer la complexité de la gestion de la douleur chronique de façon à fournir des soins adaptés aux besoins spécifiques des patientes et patients. Ce projet avait été développé l'année dernière en collaboration avec l'équipe du CEGDC et des chercheurs.

L'équipe du CEGDC et des chercheuses et chercheurs ont aussi obtenu un financement de 885 625\$ des Instituts de recherche en santé du Canada et le Fonds de recherche du Québec – Santé en avril 2023 pour un projet de recherche portant sur le Plan d'action en douleur chronique du MSSS : « Plan d'action pour la gestion de la douleur chronique du ministère de la Santé et des Services sociaux du Québec : évaluation de la mise en œuvre et des impacts des projets initiaux en vue d'une généralisation progressive à l'ensemble du Québec ». L'objectif de ce projet est d'identifier les composantes organisationnelles et cliniques clés pour une implantation réussie du Plan d'action en DC à travers le Québec.



Dre Aline Boulanger

Responsable médicale du CEGDC et présidente de la Table du RUISSS de l'UdeM en douleur chronique.

Merci aux membres de la Table du RUISSS de l'UdeM en douleur chronique pour leur importante contribution :

Dre Aline Boulanger
CHUM

Mme Elizabeth Boutin
CISSS de Laval

Mme Khedidja Chemmen
CISSS de la Montérégie-Est

Mme Sylvie Cloutier
CIUSSS du Centre-Sud-de-l'Île-de-Montréal (IUGM)

Dre Marie-Joëlle Doré-Bergeron
CHU Sainte-Justine

Mme Maggie-Audrey Gaudreau-Gauthier
CISSS de la Montérégie-Centre

Mme Marie-Christine Gras
CIUSSS du Centre-Sud-de-l'Île-de-Montréal

Mme Caroline Janelle
CIUSSS du Centre-Sud-de-l'Île-de-Montréal (Lucie-Bruneau)

M. Jean-François Labrie
CISSS de Lanaudière

Mme Chantal Lapierre
CIUSSS du Nord-de-l'Île-de-Montréal

Mme Mélanie L'Archer
CISSS de la Montérégie-Centre

Mme Marie-Noël Ouellette
CISSS de la Montérégie-Est

Mme Julie Paquette
CHU Sainte-Justine

Mme Sylvie Pombert
CIUSSS de la Mauricie-et-du-Centre-du-Québec

M. Dany Savard
CISSS des Laurentides

Mme Lina Spagnuolo
CIUSSS de l'Est-de-l'Île-de-Montréal

Centre d'expertise et de collaboration en troubles concomitants

Le Centre d'expertise et de collaboration en troubles concomitants (CECTC) a été créé en 2017 pour soutenir le personnel et les établissements dans la mise en place de soins et services intégrés pour les personnes vivant avec des troubles concomitants (TC), de santé mentale et de dépendance.

À ce jour, le CECTC a rejoint près de 7000 professionnelles et professionnels de partout au Québec, en offrant des occasions d'échanges, de partage de connaissances et de soutien clinique pour les équipes et les personnes impliquées dans la prise en charge de cette clientèle aux besoins complexes.

En plus de la formalisation de son mandat et du soutien financier du MSSS, le CECTC bénéficie d'un soutien philanthropique de la Fondation du CHUM et de RBC Banque Royale.

2022-2023

Principales réalisations

Programme de télémentorat ECHO® troubles concomitants - CHUM

- 258 personnes ont suivi le programme cette année, comprenant 36 séances de discussions interdisciplinaires sur des cas cliniques réels suivis d'émission de recommandations d'interventions par écrit.
- 17 capsules pédagogiques et 4 nouveaux facilitateurs.
- Processus d'évaluation des impacts du programme sur la pratique des intervenantes et intervenants.
 - Les données préliminaires montrent une augmentation du sentiment d'efficacité, une amélioration des connaissances et une meilleure attitude envers leur rôle professionnel.
 - Une approche qualitative permettra de comprendre les contributions du programme au développement des compétences du personnel infirmier.
 - Les résultats soulignent l'importance des opportunités de pratique et de validation, de l'échange d'expériences entre pairs et de la collaboration avec des expertes et des experts pour le développement des compétences dans un contexte de formation continue.
- Un nouveau programme ECHO® troubles concomitants JEUNESSE – CHUM a été développé, réunissant un hub d'expertes et d'experts de différents établissements pour répondre aux enjeux de continuité des services liés à l'âge de la majorité. Prévu pour l'automne 2023, ECHO® TC Jeunesse connectera des équipes spécialisées avec des équipes de soins locales pour améliorer les compétences dans la prestation de soins intégrés.

Soutien-conseil

- Depuis sa création, le service a accompagné 10 établissements, dont trois nouveaux cette année, issus de huit régions différentes, avec un total de 64 rencontres d'accompagnement.
- Création de deux boîtes à outils : une pour l'équipe d'accompagnement comprenant la littérature clé sur les modèles probants et les approches en troubles concomitants, un document de suivi des organismes soutenus et des gabarits de présentations; l'autre pour les établissements incluant des ressources telles que des modèles de plan d'action, des exemples de cadre de référence et de politique, un texte synthèse sur les troubles concomitants, ainsi que des outils d'auto-évaluation.
- Développement d'une démarche encadrée d'évaluation du service de soutien-conseil sous forme d'entrevues semi-dirigées dans un objectif d'amélioration continue.

Activités scientifiques annuelles

Le 30 novembre 2022 eut lieu la 4^e activité scientifique sous le thème « *Troubles concomitants chez les jeunes : Les défis des transitions* ».

- 510 participantes et participants sur place ou à distance, une augmentation notable par rapport aux années précédentes

La 5^e édition de l'événement aura lieu le 15 novembre 2023 sous le thème « *Soutenir le bien-être des intervenants par des pratiques de gestions et de soins efficaces* ».

Conseils-scientifiques

Pour continuer à favoriser une meilleure prise en charge des troubles concomitants dans le système de santé, le service a :

- bonifié la banque de spécialistes, rassemblant maintenant plus de 80 personnes aux expertises variées ;

- co-rédigé cinq conseils-scientifiques et commencé la production de trois autres.

Portail documentaire

Le portail documentaire offre un accès gratuit aux publications scientifiques, indépendamment de l'expertise du personnel, leur expérience ou leur milieu.

- 2813 visites enregistrées cette année, effectuées par 1193 personnes et, générant 792 téléchargements.
- Facilitation de l'accès à des informations essentielles sur les TC (par ex. : données épidémiologiques, nouvelles approches interventionnelles, etc.).

Élaboration d'une stratégie de réponse concertée en troubles concomitants

Afin d'assurer une adéquation optimale entre les besoins des personnes ayant des TC et le soutien du personnel d'intervention, le CECTC s'emploie à évaluer les besoins de clientèles spécifiques et à adapter ses services existants en conséquence.

Dans cette optique, le CECTC a élaboré une stratégie en trois axes visant à mieux rejoindre, engager et mobiliser les parties prenantes impliquées dans les TC :

1. Stratégie numérique

Pour atteindre un public plus large, le CECTC a mis en place une stratégie d'évaluation des besoins et de communication numérique renouvelée via LinkedIn, Facebook et YouTube.

2. Stratégie événementielle

Le CECTC a participé à des événements pour promouvoir les bonnes pratiques en TC et faire connaître ses services (tables, groupes de spécialistes, congrès, etc.).

3. Stratégie active sur le terrain

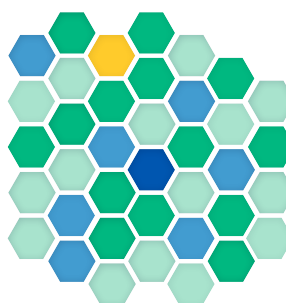
Le CECTC organise des rencontres avec les acteurs de terrain pour une meilleure compréhension des besoins et des enjeux, tout en renforçant la visibilité et la mobilisation des parties prenantes. Ces rencontres favorisent la collaboration intersectorielle en partenariat étroit avec les personnes atteintes et les proches.



Dr Didier Jutras-Aswad
Président
du CECTC



Mme Karine Bertrand
Vice-présidente
du CECTC



Le CECTC mobilise des partenaires de tous les établissements et de toutes les disciplines, tant médicales que psychosociales, afin de proposer des réponses aux enjeux en matière d'intégration des soins et services. Le MSSS soutient financièrement le CECTC dont les services sont disponibles à l'échelle du Québec, conformément au plan d'action interministérielle en santé mentale.

Merci aux membres du comité plénier du CECTC pour leurs conseils, leur disponibilité et leur implication :

Mme Murielle Adai

CISSS de la Montérégie-Centre

Mme Karine Bertrand

Centre d'expertise et de collaboration en troubles concomitants

Mme Marika Bordes

CIUSSS du Saguenay-Lac-Saint-Jean

Dre Nathalie Caire Fon

Faculté de médecine de l'UdeM

Dr Michel Carrier

Faculté de médecine dentaire de l'UdeM

Mme Natalie Castellanos-Ryan

École de psychoéducation de l'UdeM

M. Jason Champagne

CIUSSS du Centre-Sud-de-l'Île-de-Montréal

Mme Sandra D'Auteuil

CIUSSS de l'Est-de-l'Île-de-Montréal

Dr Simon Dubreucq

Centre d'expertise et de collaboration en troubles concomitants

M. Dave Filion

CIUSSS de la Mauricie-et-du-Centre-du-Québec

Mme Elisabeth Hamel

CISSS de la Montérégie-Est

Mme Carla Jooma

CHUM

Dr Didier Jutras-Aswad

Centre d'expertise et de collaboration en troubles concomitants

M. Marc Labonté

CIUSSS du Nord-de-l'Île-de-Montréal

Mme Pamela Lachance-Touchette

Centre d'expertise et de collaboration en troubles concomitants

Mme Caroline Larue

Faculté des sciences infirmières de l'UdeM

M. Charles-Albert Morin

Centre d'expertise et de collaboration en troubles concomitants

M. Jean-Marc Ménard

Centre d'expertise et de collaboration en troubles concomitants

M. Grégory Moullec

École de santé publique de l'UdeM

Mme Antonella Orsini

Institut national de psychiatrie légale Philippe-Pinel

Mme Annie Plante

CISSS de Lanaudière

M. Louis Rousseau

CIUSSS du Saguenay-Lac-Saint-Jean

Dr Fouad Saher

CISSS de Laval

M. Guillaume Tremblay

Centre d'expertise et de collaboration en troubles concomitants

M. Philippe Vincent

Faculté de pharmacie de l'UdeM

Comité plénier du Chantier sur la main-d'œuvre

La mise sur pied du Chantier sur la main-d'œuvre est issue de préoccupations partagées sur les enjeux d'adéquation entre les professionnelles et professionnels à former à l'Université de Montréal et les besoins de main-d'œuvre des établissements, tant sous l'angle quantitatif que qualitatif. Le mandat du Comité plénier du Chantier sur la main-d'œuvre est de réaliser un état de situation de professions dans le réseau, réfléchir sur des solutions ainsi que produire des recommandations et subséquemment un plan d'action à l'attention du comité directeur du RUISSS de l'UdeM.

Neuf sous-comités ont été constitués : pharmacie, travail social, psychoéducation, psychologie, physiothérapie, ergothérapie, nutrition et sciences infirmières. Chacun des sous-comités s'est associé à des personnes représentant la faculté concernée, les CISSS et CIUSSS, le MSSS ainsi que le ministère de l'Enseignement supérieur. Le Comité collabore également avec le Comité de l'enseignement du RUISSS de l'UdeM, notamment pour la mise en œuvre des recommandations.

2022-2023

Principales réalisations

Dépôt des rapports d'analyse et des recommandations des sous-comités nutrition et sciences infirmières

Ces sous-comités ont chacun déposé en octobre 2022 leur rapport d'analyse et leurs recommandations au comité directeur du RUISSS de l'UdeM qui les a adoptés unanimement.

Élaboration et dépôt des plans d'action au comité directeur

Afin d'assurer la mise en œuvre des recommandations émises par les sous-comités de nutrition et de sciences infirmières, des plans d'action ont été élaborés. À cet égard, un suivi mensuel est effectué pour s'assurer de l'état d'avancement de l'exécution des recommandations et pour soutenir la réalisation des diverses étapes.

Pérennisation des recommandations et planification des places de stage

Pour chaque discipline visée, des groupes d'action rapide sont planifiés afin d'obtenir une offre de stage qui correspond aux besoins et dégager des solutions pérennes aux enjeux de l'augmentation des cohortes. Cette structure de concertation permettra d'atteindre les objectifs de garantie de places de stages pour l'ensemble de la communauté étudiante des disciplines visées et de s'assurer de la mise en œuvre des recommandations entérinées dans une visée de pérennité.



Mme Maryse Poupart
Présidente du Comité

Le Comité plénier du Chantier sur la main-d'œuvre regroupe les 7 établissements membres et 7 personnes représentant le milieu universitaire. Appuyé par le bureau exécutif, le Comité compte également sur la collaboration du MSSS et du ministère de l'Enseignement supérieur. En 2022-2023, les travaux du Chantier ont aussi mobilisé de multiples représentantes et représentants des organisations membres via les sous-comités par discipline.

Merci aux membres du Comité du Chantier sur la main-d'œuvre pour leur expertise, leur ouverture et leur engagement :

Mme Marianne Bernier
Ministère de l'Enseignement supérieur

Mme Manon Boily
Institut national de psychiatrie légale
Philippe-Pinel

M. Simon De Denus
Faculté de pharmacie de l'UdeM

M. Carl-Ardy Dubois
École de santé publique de l'UdeM

Mme Sylvie Dubois
Faculté des sciences infirmières de l'UdeM

Mme Danielle Fleury
CHUM

M. Jean-François Fortin Verreault
CIUSSS de l'Est-de-l'Île-de-Montréal

Mme Annie-Kim Gilbert
CIUSSS du Centre-Sud-de-l'Île-de-Montréal

Mme Julie Gosselin
Faculté de médecine de l'UdeM

M. Gilles Hudon
CIUSSS Mauricie-et-du-Centre-du-Québec

Mme Rosemonde Landry
CISSS des Laurentides

M. Stéphan Larouche
Université de Montréal

Mme Jeanne-Sophie Lavoie
Ministère de la Santé et des Services sociaux

Mme Athena Papadakis
Faculté de médecine dentaire de l'UdeM

Mme Sophie Parent
Faculté des arts et des sciences de l'UdeM

Mme Isabelle Poirier
Ministère de la Santé et des Services sociaux

Mme Maryse Poupart
CISSS de Lanaudière

En plus de ces personnes, nous souhaitons aussi remercier celles et ceux qui ont participé aux réflexions et à l'exécution des recommandations :

Mme Marie-France Beauchesne
Faculté de pharmacie de l'UdeM

Mme Annie Cauchon
Département de nutrition de l'UdeM

Mme Sandrine Charmoille
Faculté de pharmacie de l'UdeM

M. Dany Gagnon
École de réadaptation de l'UdeM

M. Paul Gendreau
École de psychoéducation de l'UdeM

Mme Sylvie Gendron
Faculté des sciences infirmières de l'UdeM

Mme Marjolaine Héon
Faculté des sciences infirmières de l'UdeM

Mme Johanne Higgins
École de réadaptation de l'UdeM

Mme Michelle McKerral
Département de psychologie de l'UdeM

Mme Édith Painchaud
Département de nutrition de l'UdeM

Mme Josée Paradis
École de psychoéducation de l'UdeM

Mme Marie-Andrée Poirier
École de travail social de l'UdeM

Comité sur le vieillissement

Le Comité sur le vieillissement vise à soutenir les gestionnaires ainsi que les professionnelles et professionnels des établissements membres du RUISSS de l'UdeM dans leur mandat de répondre aux besoins des personnes âgées et de leurs proches en matière de soins et services de santé et sociaux. Quatre principaux volets sont couverts : vigie des meilleures pratiques cliniques ; contribution à l'organisation adaptée, intégrée et efficace des soins et services ; la concertation et la complémentarité en matière de recherche, d'enseignement, d'évaluation des technologies et de prévention et promotion ; et la transmission d'avis aux instances concernées.

2022-2023

Principales réalisations

Sous-comité sur les symptômes comportementaux et psychologiques de la démence (SCPD) en soins de courte durée :

- Adoption des recommandations par le comité directeur du RUISSS (octobre 2022) et diffusion de recommandations et d'une recension des initiatives concernant les meilleures pratiques en lien avec les SCPD en soins de courte durée.

Sous-comité sur les éléments et les stratégies essentiels pour un continuum efficace en promotion de la santé et en prévention auprès des personnes âgées (santé publique) :

- Adoption des recommandations par le comité directeur du RUISSS (octobre 2022) et diffusion de recommandations et d'une recension des programmes ou outils issus de la recherche pour la prévention du déconditionnement chez les personnes âgées ;
- Dépôt d'un mémoire en réponse à l'appel lancé dans le cadre du prochain plan d'action gouvernemental *Vieillir et Vivre Ensemble 2024-2029*.

Sous-comité de travail sur l'intégration des technologies de l'information et de la communication (TIC) dans le maintien à domicile des aînés :

- Adoption des recommandations par le comité directeur du RUISSS (octobre 2022) et diffusion de recommandations et d'une recension des initiatives/projets réalisés, tentés ou planifiés par les établissements de santé et services sociaux impliquant l'utilisation des technologies de l'information et de la communication (TIC) visant le maintien à domicile des personnes âgées ;
- Dépôt d'un mémoire dans le cadre de l'appel de mémoires pour le prochain plan d'action gouvernemental *Vieillir et Vivre Ensemble 2024-2029*.



Sous-comité de travail sur la formation :

Un projet pilote a permis de développer les premiers objets pédagogiques numériques sur l'une des 10 compétences du *Référentiel de compétences inter-professionnelles en soins et services sociaux aux aînés et à leurs proches aidants*. Les modules de formation en ligne ainsi créés portent sur la compétence « Reconnaître la diversité culturelle par la sensibilisation à la différence ».

Les résultats positifs du projet pilote ont permis l'obtention d'un financement pour la poursuite du développement et de l'évaluation des objets pédagogiques numériques reliés aux neuf autres compétences du *Référentiel*. Ce dépôt d'objets pédagogiques numériques (DOPN) de l'UdeM est nommé « Inter-vieillessement+ ».

Plan ministériel sur les troubles neurocognitifs majeurs (TNCM) :

Mise à jour de trois capsules de formation accréditée gratuite et en ligne sur la plateforme StudiUMfc à l'intention des cliniciens en première ligne. Il s'agit d'un outil qui facilite l'acquisition et la consolidation des meilleures pratiques pour le repérage, l'évaluation, le diagnostic et le suivi des personnes vivant avec un TNCM et leurs proches.

Le Comité sur le vieillissement regroupe 11 établissements membres et 10 personnes représentant le milieu universitaire. Appuyé par le bureau exécutif, le Comité compte également sur la collaboration du MSSS et de la Direction régionale de santé publique de Montréal.



M. Marc Bessette
Président du Comité
(jusqu'en hiver 2023)



M. Luc Méthot
Président du Comité
(depuis le printemps 2023)



Dre Marie-Jeanne Kergoat
Vice-présidente
du Comité

Merci aux membres du Comité sur le vieillissement pour une autre année remplie de belles réalisations :

Mme Sylvie Belleville

Université de Montréal

M. Marc Bessette *(jusqu'en hiver 2023)*

CIUSSS du Centre-Sud-de-l'Île-de-Montréal (IUGM)

Mme Sandrine Billeau

CISSS de la Montérégie-Est

M. Jean-François Blais

CISSS de Lanaudière

Roxane Borgès Da Silva *(depuis mai 2023)*

École de santé publique de l'UdeM

Dre Lucie Boucher

CIUSSS du Centre-Sud-de-l'Île-de-Montréal

Mme Brigitte Brabant

CIUSSS de l'Est-de-l'Île-de-Montréal

Mme Isabelle Caron

CISSS de la Montérégie-Centre

M. Éric Charbonneau

CIUSSS du Nord-de-l'Île-de-Montréal

Dre Diana Cruz-Santiago

Faculté de médecine de l'UdeM

Mme Caroline Delisle

CISSS de Laval

Dr Philippe Desmarais

CHUM

Mme Stéphanie Despins

CIUSSS de la Mauricie-et-du-Centre-du-Québec

Mme Cathy Dresdell

CIUSSS du Nord-de-l'Île-de-Montréal

Mme Véronique Dubé

Faculté des sciences infirmières de l'UdeM

Dr Robert Durand *(depuis l'automne 2022)*

Faculté de médecine dentaire de l'UdeM

Mme Isabelle Durocher

CISSS de Lanaudière

M. Lawrence Fillion

CHUM

Mme Annie Fortier

CISSS de Laval

Mme Christine Fournier

CIUSSS du Centre-Sud-de-l'Île-de-Montréal

Dre Francine Gaba

CHUM

Mme Julie Gosselin

Faculté de médecine de l'UdeM

Mme Caroline Guay

CIUSSS du Saguenay-Lac-St-Jean

Dr Réjean Hébert *(jusqu'à décembre 2022)*

École de santé publique de l'UdeM

Mme Maryse Janelle

CISSS des Laurentides

Dre Marie-Jeanne Kergoat

CIUSSS du Centre-Sud-de-l'Île-de-Montréal

Dre Paule Lebel

Direction régionale de santé publique de Montréal

Mme Isabelle Matte

CIUSSS du Centre-Sud-de-l'Île-de-Montréal

M. Luc Méthot *(depuis le printemps 2023)*

CIUSSS du Centre-Sud-de-l'Île-de-Montréal (IUGM)

M. Jean Ignace Olazabal

Faculté de l'éducation permanente de l'UdeM

Mme Louise Papillon-Ferland

Faculté de pharmacie de l'UdeM

Dre Athena Papadakis *(jusqu'à l'automne 2022)*

Faculté de médecine dentaire de l'UdeM

M. Sébastien Rouleau

CIUSSS de la Mauricie-et-du-Centre-du-Québec

Mme Marlène Simard

CISSS des Laurentides

Mme Maryse Soulières

École de travail social de l'UdeM

Dr Benoît Tousignant

École d'optométrie de l'UdeM

Mme Jouhayna Zahreddine

CIUSSS du Nord-de-l'Île-de-Montréal

Observatrice :

Mme Nathalie Tremblay

DGAPA, MSSS

Merci également aux personnes qui se sont jointes aux membres du Comité sur le vieillissement dans le cadre des travaux des différents sous-comités cette année :

Mme Mylène Aubertin-Leheudre

CRIUGM et Département des sciences de l'activité physique de l'UQAM

Mme Marie-Claude Babin

CISSS de Lanaudière

Mme Chantal Bleau

CISSS des Laurentides

Mme Nathalie Bier

CRIUGM et École de réadaptation de l'UdeM

Dre Catherine Brodeur

IUGM et Faculté de médecine de l'UdeM

M. Jean-François Brodeur

CIUSSS de l'Est-de-l'Île-de-Montréal

Mme Diane Ginette Brûlotte

Observatoire, Vieillesse et Société (OVS)

Mme Jocelyne Champagne

CISSS de la Montérégie-Centre

Dr Michel Cimon

CISSS de Laval

Mme Julie Décary

CISSS de la Montérégie-Est

Mme Barbara Decelle

IVADO

Mme France Doyon

Représentante aînée citoyenne

Mme Barbara Fillion

CIUSSS du Centre-Sud-de-l'Île-de-Montréal

Mme Johanne Filiatrault

CRIUGM et École de réadaptation de l'UdeM

M. Alfred Gagné

Représentant aîné et personne proche aidante

Mme Nathalie Larochelle

CIUSSS du Nord-de-l'Île-de-Montréal

M. Jean Latraverse

Représentant aîné et personne proche aidante

Dr Guy Léveillé

CIUSSS du Centre-Sud-de-l'Île-de-Montréal

Mme Anne Maheu

CIUSSS du Nord-de-l'Île-de-Montréal

Mme Lorraine Mougeot

Représentante aînée citoyenne

M. René Opzoomer

Représentant aîné citoyen

Mme Marie-Claude Patry

CIUSSS du Centre-Sud-de-l'Île-de-Montréal

Mme Alida Piccolo

Représentante aînée

Mme Mélanie Rajotte

CIUSSS de la Mauricie-Centre-du-Québec

M. Louis-Martin Rousseau

Polytechnique Montréal

Mme Jacqueline Rousseau

CRIUGM et École de réadaptation de l'UdeM

Dre Alexandra Sammartino-Arbour

CIUSSS de l'Est-de-l'Île-de-Montréal

Mme Nathalie Taillefer

CISSS de Lanaudière

Consortium des ressources électroniques

En procurant des ressources informationnelles au personnel professionnel du réseau de la santé et des services sociaux, le Consortium, pilier important d'un réseau apprenant, permet de soutenir l'enseignement, la recherche, la formation professionnelle continue et la démarche clinique dans les établissements membres.

Le Consortium consiste en un partenariat entre la Direction des bibliothèques de l'Université de Montréal, le RUISSS de l'UdeM et les établissements du réseau de la santé et des services sociaux. Depuis 2019, la mission du Consortium s'est élargie à l'ensemble des établissements de santé et des services sociaux du Québec.

2022-2023

Principales réalisations

Conclusion d'une entente avec le fournisseur OVID

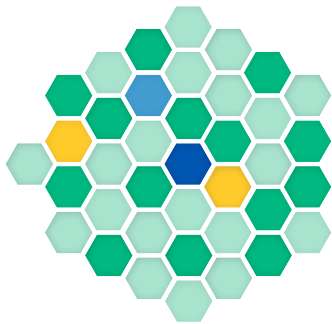
Cette entente a permis de renouveler l'accès à plus d'une dizaine de bases de données et de bonifier l'accès à plus de 500 périodiques pour une période de trois ans. Cet achat groupé a permis au réseau de la santé et des services sociaux de réaliser des économies d'échelle substantielle. Tous les établissements publics de santé et de services sociaux du Québec ont accès à ces ressources.

Formation à l'utilisation des ressources électroniques

Encore cette année, l'offre de service du Consortium a été bonifiée et inclut trois formations (webinaires) sur l'utilisation des bases de données. Ces formations gratuites s'adressent aux bibliothécaires ainsi qu'aux techniciennes et techniciens en documentation des établissements membres du Consortium. Elles visent à les outiller afin de leur permettre d'exploiter pleinement les ressources et de mieux aider et former leurs usagères et usagers.

Soutien aux membres du Consortium

Le Consortium fournit un soutien en continu à ses membres en plus d'appuyer les équipes techniques des établissements afin d'assurer une connectivité optimale aux ressources.



Le comité de gouvernance du Consortium est composé de 6 membres représentant les quatre RUISS. Les services du Consortium sont offerts à l'ensemble des établissements publics de santé et services sociaux du Québec et sont soutenus par le MSSS.



Mme Camille Veillet-Péclet

Présidente du comité de gouvernance (jusqu'en février 2023)



Mme Alexandra Houle

Présidente du comité de gouvernance par intérim (depuis février 2023)

Merci aux membres du comité de gouvernance du Consortium des ressources électroniques pour leurs conseils, leur expertise et leur engagement :

Mme Isabelle Beaumier
CIUSSS de la Capitale-Nationale

Mme Alexandra Houle
Université de Montréal

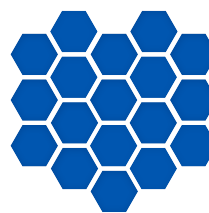
Mme Frédérique Laurier
CIUSSS du Centre-Sud-de-l'Île-de-Montréal

Mme Marie-Belle Poirier
CIUSSS de l'Estrie - CHUS

M. Gilles Teasdale
CIUSSS de l'Ouest-de-l'Île-de-Montréal

Mme Jeanne Vachon
Institut national de psychiatrie légale Philippe-Pinel

L'équipe du bureau exécutif, une force du RUISSS de l'UdeM



La mobilisation des multiples écosystèmes du RUISSS de l'UdeM requiert le soutien d'une équipe dévouée, agile et compétente. Le bureau exécutif du RUISSS est composé de personnes qui travaillent à temps complet ou à temps partiel et qui assurent le soutien et le suivi concret des travaux de collaboration décrits dans ce rapport.

De plus, leur collaboration en tant qu'équipe facilite l'apprentissage et le partage transversal entre les instances du RUISSS, assurant ainsi que le RUISSS de l'UdeM forme un tout bien plus grand que la somme de ses riches composantes.

Un grand merci à toute l'équipe du bureau exécutif du RUISSS de l'UdeM pour l'année 2022-2023 :

Mme Nathalie Beaudoin

coordonnatrice
Comité de l'enseignement

Mme Luce Bélanger

conseillère clinique
Banque de données AVC-Québec

Mme Imen Ben Hmida

coordonnatrice
Table des soins infirmiers et
Chantier sur la main-d'œuvre

Mme Aline Bolduc

coordonnatrice
Comité sur le vieillissement

Mme Caroline Chouinard

technicienne en bureautique et
administration

M. Charles Gaudreau

conseiller en communication

Mme Patricia Girardeau

technicienne en bureautique et
administration

M. Régis Hakin

coordonnateur
Bureau exécutif et plan d'action

M. Eduardo Hernandez Hurtado

coordonnateur
Banque de données IM♥Québec

Mme Oumoul Hair Illa

remplacement :

Mme Élodie Bilodeau Lamonde

Banques de données
AVC-Québec et IM♥Québec

Mme Shandi Miller

directrice exécutive

Mme Marie-Hélène Nicol

coordonnatrice
Consortium des ressources
électroniques

Mme Jocelyne Parent

coordonnatrice
Programmes de télémentorat
ECHO®

Mme Amélie Roy

adjointe à la directrice exécutive

M. Tarik Sadoudi

coordonnateur
Banque de données AVC-Québec

Mme Santanna Sauvé (*jusqu'en*

novembre 2022)
agente de secrétariat

Mme Marie-France Simard

coordonnatrice
Chantier sur la main-d'œuvre

M. Paul Simard

coordonnateur
CEGDC

Mme Guylaine Tremblay

(*jusqu'en mars 2023*)
coordonnatrice
CECTC et projets spéciaux

Mme Nicole Tremblay

coordonnatrice de recherche
CEGDC



Équipe 2022-2023 du RUISSS de l'UdeM.

Pour nous joindre

Pour joindre le RUISSS de l'Université de Montréal ou l'un de ses comités, veuillez nous écrire par courriel à l'adresse :

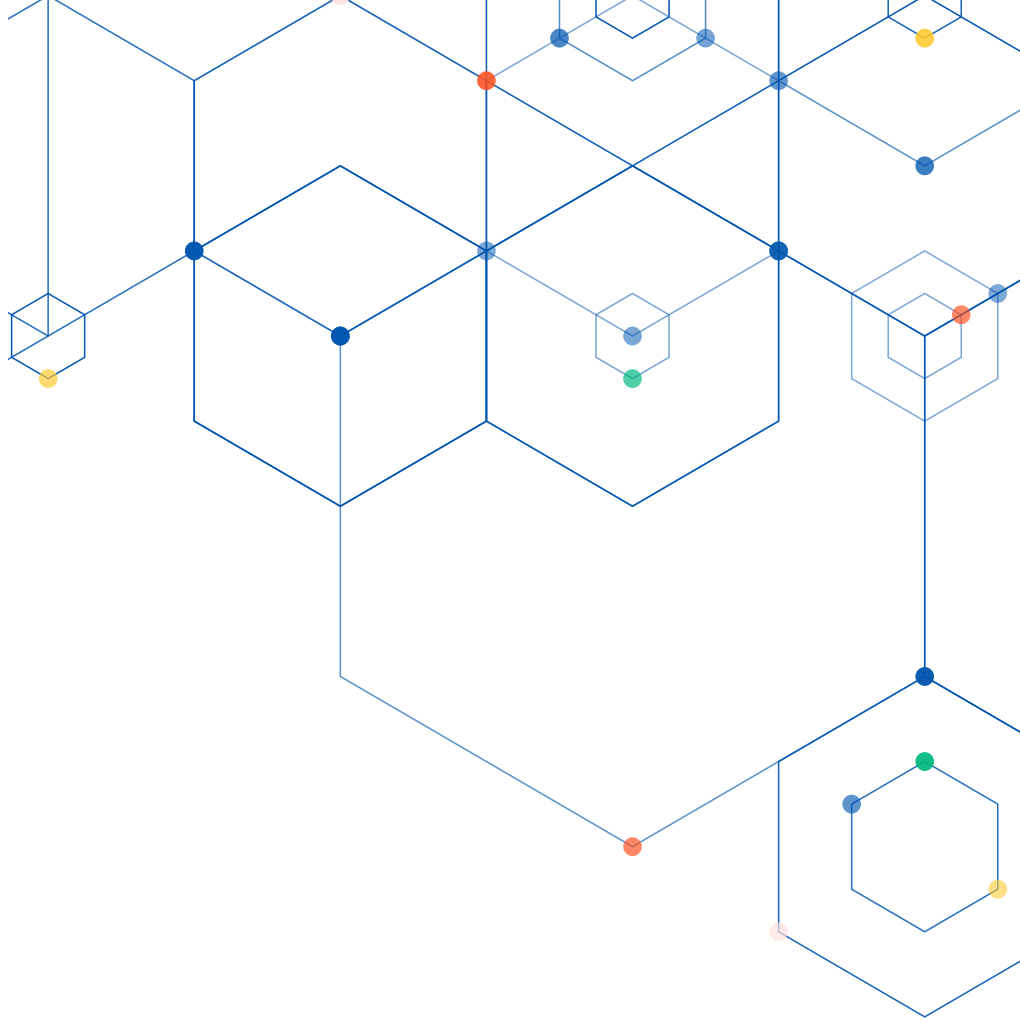
info@ruiss.s.umontreal.ca

Notre numéro de téléphone est :

514 343-6450

Nos bureaux sont situés au :

Pavillon Marguerite d'Youville de l'Université de Montréal.



ruiss.umontreal.ca